

แผนปฏิบัติการประจำปี  
ปีงบประมาณ พ.ศ. 2566

โรงพยาบาลยี่งอเฉลิมพระเกียรติ ๘๐ พรรษา  
สำนักงานสาธารณสุขจังหวัดนราธิวาส

## คำนำ

ด้วยโรงพยาบาลยิ่งอเฉลิมพระเกียรติ ๘๐ พรรษา ได้ทบทวนและจัดทำแผนยุทธศาสตร์โรงพยาบาล ปีงบประมาณ 2566 เพื่อให้ครอบคลุมทั้งในส่วนของการพัฒนาโรงพยาบาล การส่งเสริมสุขภาพและการป้องกันโรค การพัฒนาระบบบริการ บุคลากร และการบริหารองค์กรด้วยหลักธรรมาภิบาลให้เกิดขึ้นและเป็นรูปธรรม โดยการมีส่วนร่วมของบุคลากรทุกภาคส่วนในองค์กร ผู้มีส่วนได้ส่วนเสีย ตลอดจนชุมชนในพื้นที่ เพื่อร่วมวิเคราะห์สถานการณ์องค์กร SWOT Analysis ตลอดจนศักยภาพ และผลการดำเนินงานที่ผ่านมาขององค์กร โดยการเทียบเคียงกับสถานบริการ รพ.บาเจาะ ซึ่งเป็นสถานบริการในระดับเดียวกันของพื้นที่ การบูรณาการนโยบายการพัฒนาดังแต่ระดับกระทรวงสาธารณสุข เขตสุขภาพ สำนักงานสาธารณสุขจังหวัด ตลอดจนเครือข่ายโรงพยาบาลชุมชนเฉลิมพระเกียรติทั้ง 11 แห่ง เพื่อให้บรรลุตามเป้าหมายและผลสัมฤทธิ์ตามภารกิจที่ได้กำหนดไว้ คือ การส่งเสริมสุขภาพ ป้องกันสุขภาพและคุ้มครองผู้บริโภค การรักษาพยาบาล และการฟื้นฟูสมรรถภาพของประชาชน โดยกำหนดวิสัยทัศน์โรงพยาบาล “The best Community-Owed Hospital เราจะเป็นโรงพยาบาลที่ดีที่สุดของชุมชน”

การพัฒนากลยุทธ์ให้บรรลุผลสำเร็จได้นั้น จะต้องอาศัยความร่วมมือจากทีมสหวิชาชีพ ทุกสาขา ทุกระดับในองค์กรโดยเฉพาะทีมผู้บริหารซึ่งเป็นทีมผู้นำในการพัฒนาและขับเคลื่อนแผนงานให้บรรลุเป้าหมายอย่างเป็นระบบ ซึ่งจะต้องมีการรับ-ส่งต่อ-เชื่อมโยงตัวชี้วัดสู่การปฏิบัติอย่างเป็นระบบ รวมทั้งติดตาม ทบทวน และประเมินผล เพื่อให้สามารถขับเคลื่อนพันธกิจและปรับแผนของหน่วยงานให้ทันต่อสถานการณ์ที่เปลี่ยนแปลงอย่างเหมาะสมและมีประสิทธิภาพมากที่สุด

โรงพยาบาลยิ่งอเฉลิมพระเกียรติ ๘๐ พรรษา

ปีงบประมาณ 2566

## สารบัญ

หน้า	คำนำ
บทสรุปผู้บริหาร	
ส่วนที่ 1 - วิสัยทัศน์ พันธกิจ ประเด็นยุทธศาสตร์ เป้าประสงค์และกลยุทธ์	5
ส่วนที่ 2 - ข้อมูลทั่วไป ข้อมูลสถิติชีพและสถานะสุขภาพ	11
ส่วนที่ 3 - การวิเคราะห์สภาพแวดล้อมขององค์กรด้านสุขภาพ	22
ส่วนที่ 4 - แผนปฏิบัติราชการประจำปี 2566	28

ส่วนที่ 1  
วิสัยทัศน์ พันธกิจ

## ส่วนที่ 1

### วิสัยทัศน์ พันธกิจ

จากการประเมินสภาพแวดล้อมภายใน และภายนอกปัจจุบันจนสามารถพบลักษณะสำคัญของโรงพยาบาลยี่งอเฉลิมพระเกียรติ ๘๐ พรรษา และประมวลความเห็นจากทีมงานที่ให้ในการประชุมเชิงปฏิบัติการทำให้สามารถสรุปแนวทางในการพัฒนาที่โรงพยาบาลมุ่งมั่นที่จะดำเนินการให้สำเร็จต่อไปในอนาคต ดังนี้

#### อัตลักษณ์ (Identity)

“โรงพยาบาลที่เป็นมากกว่าโรงพยาบาล (More than A Hospital)” ในเรื่อง

1. เป็น Smart Hospital
2. เป็นองค์กรแห่งการเรียนรู้ Learning & Living Organization
3. เป็นโรงพยาบาลที่มีความเป็นหนึ่งเดียวกับพื้นที่และชุมชน
4. มีศูนย์ความเป็นเลิศด้านการดูแลผู้สูงอายุ Geriatric care

#### วิสัยทัศน์

The best Community-Owned Hospital “เราจะเป็นโรงพยาบาลที่มีคุณภาพที่ดีที่สุดของชุมชน”

#### พันธกิจ

1. น้อมนำศาสตร์พระราชาสู่การพัฒนาเพื่อความยั่งยืน
2. ยกระดับการสร้างสรรค์สิ่งแวดล้อมเพื่อการเยียวยาสู่องค์กรแห่งรมณียสถาน
3. พัฒนาศูนย์บริการสูงวัย สะดวก ปลอดภัย ห่างไกลโรค
4. พัฒนาศักยภาพบุคลากรให้เป็นคนเก่ง คนดี และมีความสุข
5. ประยุกต์ใช้ระบบสารสนเทศเพื่อเพิ่มประสิทธิภาพด้านข้อมูลสุขภาพขององค์กร

#### ค่านิยมหลัก

**More care** : การบริการด้วยหัวใจความเป็นมนุษย์ทั้งด้านร่างกายและจิตใจที่เผชิญกับการเจ็บป่วย (Hight Touch)

**More Quality** : Hight tech นำระบบ Digital Smart Hospital มาใช้ในระบบบริการเพื่อให้เกิดความปลอดภัยทั้งผู้ให้บริการ บุคลากรตลอดจนชุมชน

**To be More than A Hospital** : เพื่อการเป็นโรงพยาบาลที่มากกว่าโรงพยาบาล

## ประเด็นยุทธศาสตร์

- ประเด็นยุทธศาสตร์ที่ ๑ ศาสตร์พระราชาสู่การพัฒนาที่ยั่งยืน
- ประเด็นยุทธศาสตร์ที่ ๒ ส่งเสริมสุขภาพและป้องกันโรคที่เป็นเลิศ
- ประเด็นยุทธศาสตร์ที่ ๓ บริการเป็นเลิศ
- ประเด็นยุทธศาสตร์ที่ ๔ บุคลากรเป็นเลิศ
- ประเด็นยุทธศาสตร์ที่ ๕ บริหารเป็นเลิศด้วยธรรมาภิบาล

## เป้าประสงค์

1. เป็นต้นแบบแหล่งเรียนรู้ด้านเศรษฐกิจพอเพียงให้กับบุคลากรและชุมชน
2. มีระบบการดูแลสุขภาพประชาชนทุกกลุ่มวัย โดยมีส่วนร่วมของชุมชนและภาคีเครือข่าย
3. องค์กรเป็นต้นแบบรมณีสถาน
4. ผ่านเกณฑ์การรับรองคุณภาพระดับสากล
5. บุคลากรเก่ง ดี มีสุข
6. ใช้ระบบ Digital Transformation และหลักธรรมาภิบาลให้เกิดประสิทธิภาพ

## กลยุทธ์

1. น้อมนำศาสตร์พระราชาสู่การพัฒนาที่ยั่งยืน
2. ส่งเสริมการมีส่วนร่วมในการดูแลสุขภาพของประชาชนร่วมกับภาคีเครือข่าย
3. สร้างเสริมความรอบรู้และการจัดการตนเองด้านสุขภาพของประชาชนในพื้นที่ (health literacy)
4. พัฒนาสื่อ Digital เพื่อเข้าถึงการส่งเสริมสุขภาพของประชาชน
5. ยกกระดับพัฒนาสิ่งแวดล้อมสู่องค์กร รมณีสถาน
6. ยกกระดับระบบคุณภาพบริการสู่มาตรฐานสากล
7. ส่งเสริมศักยภาพบุคลากรให้มีความเก่ง ดี มีสุข
8. พัฒนาศักยภาพบุคลากรด้านสมรรถนะวิชาชีพตามมาตรฐาน
9. พัฒนาระบบ Digital Transformation ให้เกิดความปลอดภัยในระบบบริการ
10. เสริมสร้างระบบบริการและจัดการองค์กรตามหลักธรรมาภิบาล

## ความสัมพันธ์ของยุทธศาสตร์

หน่วยงาน คปสอ.เชียงใหม่ ปีงบประมาณ 2566

ตารางแสดงความสัมพันธ์ระหว่างเป้าประสงค์และกลยุทธ์ในแต่ละประเด็นยุทธศาสตร์ยุทธศาสตร์และแผนงาน ปี 2566

ประเด็นยุทธศาสตร์	เป้าประสงค์เชิงยุทธศาสตร์	แผนงาน
1. ศาสตร์พระราชาสู่การพัฒนาที่ยั่งยืน	1. เป็นต้นแบบแหล่งเรียนรู้ด้านเศรษฐกิจพอเพียงให้กับบุคลากรและชุมชน	แผนงานที่ 1 พัฒนาโครงการพระราชดำริ โครงการเฉลิมพระเกียรติ และโครงการเฉพาะ
2. ส่งเสริมสุขภาพป้องกันโรคและคุ้มครองผู้บริโภคเป็นเลิศ	2. มีระบบการดูแลสุขภาพประชาชนทุกกลุ่มวัย โดยมีส่วนร่วมของชุมชนและภาคีเครือข่าย 3. องค์กรเป็นต้นแบบรมณีสถาน	แผนงานที่ 2 การส่งเสริม ป้องกัน และลดปัจจัยเสี่ยงด้านสุขภาพกลุ่มโรคที่ป้องกันได้ร่วมกับภาคีเครือข่าย แผนงานที่ 3 พัฒนาสื่อ Digital เพื่อสร้างเสริมสุขภาพ แผนงานที่ 4 พัฒนาสิ่งแวดล้อมสู่องค์กรต้นแบบรมณีสถาน
3. บริการเป็นเลิศ	4. ผ่านเกณฑ์การรับรองคุณภาพระดับสากล	แผนงานที่ 5 พัฒนาระบบบริการสุขภาพ (ชราธิวาส) แผนงานที่ 6 พัฒนาระบบคุณภาพการบริการสู่มาตรฐานสากล
4. บุคลากรเป็นเลิศ	5. บุคลากรเก่ง ดี มีสุข	แผนงานที่ 7 พัฒนาศักยภาพบุคลากรในองค์กร
5. บริการเป็นเลิศด้วยธรรมาภิบาล	6. ใช้ระบบ Digital Transformation และหลักธรรมาภิบาลให้เกิดประสิทธิภาพ	แผนงานที่ 8 การพัฒนาระบบธรรมาภิบาลและความโปร่งใส แผนงานที่ 9 การบริหารจัดการด้านการเงินการคลัง แผนงานที่ 10 พัฒนาระบบ Digital Transformation

ประเด็นยุทธศาสตร์ กลยุทธ์และแผนงาน ปี 2566

ประเด็นยุทธศาสตร์	กลยุทธ์	ตัวชี้วัด
1. ศาสตร์พระราชาสู่การพัฒนาที่ยั่งยืน	1. น้อมนำศาสตร์พระราชาสู่การพัฒนาที่ยั่งยืน	1. โรงพยาบาลมีนวัตกรรมด้านเศรษฐกิจพอเพียง อย่างน้อย 1 เรื่อง/ปี
2. ส่งเสริมสุขภาพป้องกันโรคและคุ้มครองผู้บริโภคเป็นเงินเลิศ	2. ส่งเสริมการมีส่วนร่วมในการดูแลสุขภาพของประชาชนร่วมกับภาคีเครือข่าย	2. อัตราป่วยด้วยโรคระบาดที่เป็นปัญหาในพื้นที่ ลดลง 3. อัตราความครอบคลุมการได้รับวัคซีนขั้นพื้นฐานในกลุ่มอายุ 0-5 ปี
	3. สร้างเสริมความรู้และการจัดการตนเองด้านสุขภาพของประชาชนในพื้นที่ (health literacy)	4. ร้อยละผู้ป่วยโรคไม่ติดต่อเรื้อรัง จากกลุ่มเสี่ยงเป็นกลุ่มปกติ ร้อยละ 10 5. ร้อยละผู้ป่วยโรคไม่ติดต่อเรื้อรัง จากกลุ่มป่วยเป็นกลุ่มปกติ ร้อยละ 4
	4. พัฒนาสื่อ Digital เพื่อเข้าถึงการส่งเสริมสุขภาพของประชาชน	6 ระดับความสำเร็จของการจัดทำสื่อ Digital เพื่อเข้าถึงการส่งเสริมสุขภาพของประชาชน
	5. ยกระดับการพัฒนาสิ่งแวดล้อมสู่องค์กรมณีสถาน	7. ร้อยละพื้นที่สีเขียวบนดินภายนอกอาคาร $\geq$ ร้อยละ 50 8. ผ่านเกณฑ์การประเมินพื้นที่สีเขียวบนอาคาร ระดับดีเยี่ยม (Deluxe ไม่น้อยกว่าร้อยละ 30)
3. บริการเป็นเลิศ	6. ยกระดับระบบคุณภาพบริการสู่มาตรฐานสากล	9. ลดอัตราการเกิดภาวะแทรกซ้อนในผู้ป่วย NCD (ตา ไต เท้า) 10. ลดอัตราการตายของผู้ป่วยโรคหลอดเลือดสมอง 11. ลดอัตราการตายผู้ป่วย STEMI 12. ผ่านเกณฑ์การประเมินคลินิกสูงวัยระดับดีมาก 13. ผ่านการรับรองมาตรฐาน HA Re-accredit ชั้น 3 ครั้งที่



ประเด็นยุทธศาสตร์	กลยุทธ์	ตัวชี้วัด
3. บริการเป็นเลิศ (ต่อ)	6. ยกระดับระบบคุณภาพบริการสู่มาตรฐานสากล	14. ผ่านการรับรองมาตรฐาน HA-IT ชั้น 1 15. ผ่านการรับรองมาตรฐาน x-ray 16. ผ่านการรับรองมาตรฐาน LA
4. บุคลากรเป็นเลิศ	7. ส่งเสริมศักยภาพบุคลากรให้มีความเก่ง ดี มีสุข 8. พัฒนาศักยภาพบุคลากรด้านสมรรถนะวิชาชีพตามมาตรฐาน	17. ค่าเฉลี่ยระดับความสุข Happinometer ของบุคลากร 18. บุคลากรมีสมรรถนะวิชาชีพตามมาตรฐาน ร้อยละ 90
5. บริการเป็นเลิศด้วยธรรมาภิบาล	9. พัฒนาระบบ Digital Transformation ให้เกิดความปลอดภัยในระบบบริการ 10. เสริมสร้างระบบบริการและจัดการองค์กรตามหลักธรรมาภิบาล	19. ระดับความสำเร็จของการพัฒนาระบบแสดงผล Dash board 20. โรงพยาบาลประสบวิกฤติทางการเงินไม่เกินระดับ 4 21. ผ่านเกณฑ์การประเมิน ITA ร้อยละ 90 22. ผ่านเกณฑ์การประเมิน ศูนย์ราชการสะดวกระดับพื้นฐาน 23. เป็นต้นแบบองค์กรคุณธรรมอย่างน้อยระดับจังหวัด

## ส่วนที่ 2

ข้อมูลทั่วไป ข้อมูลสถิติชีพและสถานะสุขภาพ

**ส่วนที่ 2**  
**ข้อมูลทั่วไป ข้อมูลสถิติชีพและสถานะสุขภาพ**

**ข้อมูลประชากร**

อำเภออียิ่งมีประชากรจากทะเบียนราษฎร จำนวน 42,884 คน แยกเป็นชาย 21,096 คน คิดเป็นร้อยละ 49.19 และเป็นหญิง 21,788 คน คิดเป็นร้อยละ 50.81 หลังคาเรือน 10,012 หลัง

**ตารางแสดงจำนวนประชากรและหลังคาเรือนเปรียบเทียบทะเบียนราษฎรและการสำรวจ**

แยกรายตำบล ปี 2565 อำเภออียิ่ง จังหวัดนราธิวาส

ตำบล	หลังคาเรือน	ชาย	หญิง	รวม
อียิ่ง	1,728	3,434	3,504	6,938
ละหาร	2,005	4,012	4,188	8,200
จอบาะ	1,827	4,221	4,476	8,697
ลุโบบายะ	1,130	2,381	2,344	4,725
ลุโบบือซา	1,240	2,481	2,547	5,028
ตะปอเยาะ	2,082	4,567	4,729	9,296
<b>รวม</b>	<b>10,012</b>	<b>21,096</b>	<b>21,788</b>	<b>42,884</b>

ที่มา : ทะเบียนราษฎร 2565

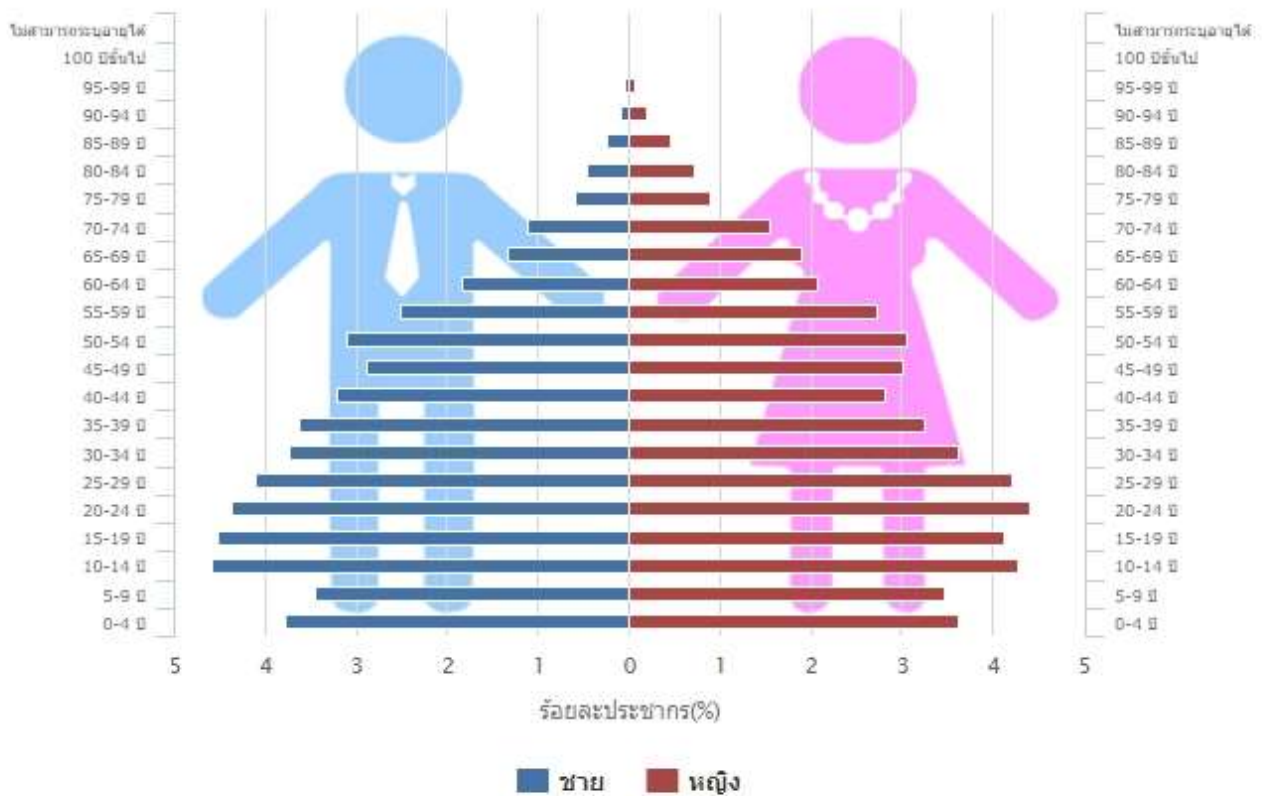
**ตารางแสดงสัดส่วนประชากรจำแนกตามหมวดอายุและเพศ (จากการสำรวจ) อ.อียิ่ง จังหวัดนราธิวาส ปี 2565**

ช่วงอายุ	ชาย	หญิง	รวม
0-4 ปี	1,439	1,377	2,816
5-9 ปี	1,314	1,325	2,639
10-14 ปี	1,749	1,629	3,378
15-19 ปี	1,717	1,570	3,287
20-24 ปี	1,659	1,678	3,337
25-29 ปี	1,565	1,606	3,171
30-34 ปี	1,421	1,378	2,799
35-39 ปี	1,377	1,240	2,617

ช่วงอายุ	ชาย	หญิง	รวม
40-44 ปี	1,218	1,071	2,289
45-49 ปี	1,099	1,146	2,245
50-54 ปี	1,180	1,164	2,344
70-74 ปี	426	585	1,011
75-79 ปี	230	337	567
80-84 ปี	172	272	444
85-89 ปี	86	177	263
90-94 ปี	35	74	109
95-99 ปี	15	21	36
100 ปีขึ้นไป	2	5	7
<b>รวม</b>	<b>18,867</b>	<b>19,208</b>	<b>38,075</b>

ที่มา : HDC 2565

### ปิรามิดประชากร ปี 2565



## ด้านข้อมูลทั่วไป

โรงพยาบาลยี่งอเฉลิมพระเกียรติ ๘๐ พรรษา เป็นโรงพยาบาลชุมชน F2 ขนาด 30 เตียง เป็นให้บริการจริงจำนวน 67 เตียง มีสถานบริการในเครือข่าย รวม 6 แห่ง แบ่งเป็น

1. โรงพยาบาลส่งเสริมสุขภาพตำบลขนาดใหญ่ 1 แห่ง ประกอบด้วย รพ.สต.ตะปอเยาะ
2. โรงพยาบาลส่งเสริมสุขภาพตำบลขนาดกลาง 4 แห่ง ประกอบด้วย รพ.สต.ยี่งอ, ละหาร, ลูโบะปือซา, และรพ.สต.จอบาะ
3. โรงพยาบาลส่งเสริมสุขภาพระดับตำบลขนาดเล็ก 1 แห่ง ประกอบด้วย รพ.สต.ลูโบะบายะ
4. มีคลินิกให้บริการตรวจรักษาจำนวน 1 แห่ง คลินิกทันตกรรม 1 แห่ง
5. มีร้านขายยาในพื้นที่จำนวน 4 ร้าน
6. เป็นสถานพยาบาลฝึกประสบการณ์สำหรับแพทย์ พยาบาล บุคลากรด้านสาธารณสุข ฯลฯ

โรงพยาบาลยี่งอเฉลิมพระเกียรติ 80 พรรษา ก่อสร้างบนเนื้อที่ขนาด 34.75 ไร่เศษ ซึ่งได้มาจากการบริจาคของประชาชนและจัดซื้อเพิ่มเติม กำหนดการก่อสร้างแล้วเสร็จและเปิดให้บริการตั้งแต่ พ.ศ.2553 เป็นต้นมา ได้เน้นระบบบริหารจัดการรูปแบบพิเศษให้ประชาชนในพื้นที่ร่วมเป็นคณะกรรมการบริหารให้เป็นโรงพยาบาลของชุมชนอย่างแท้จริง และผสมผสานการดำเนินงานด้วยการน้อมนำศาสตร์พระราชามาบูรณาการในการบริหารจัดการเพื่อให้เป็นแบบอย่างให้กับชุมชน ส่งเสริมกิจกรรมจิตอาสาทั้งในและนอกโรงพยาบาลเป็นสถานบริการสุขภาพใกล้บ้านใกล้ใจ ดูแลประชาชนครบถ้วนทั้งกาย จิต และสังคมอย่างใกล้ชิด มีทีมแพทย์ออกให้บริการที่โรงพยาบาลส่งเสริมสุขภาพตำบล 6 แห่ง ดูแลถึงครอบครัว เน้นการให้บริการรักษาที่บ้านมากกว่าที่โรงพยาบาล และยังเป็นโรงพยาบาลแห่งแรกและมีแพทย์คนแรกของประเทศไทยที่ทำการวินิจฉัยโรคซิคุนคุนยาเมื่อปี 2551 เป็นผลสำเร็จ ต่อมาในปี 2562 โรงพยาบาลได้ดำเนินการพัฒนารูปแบบการให้บริการเป็นระบบ Smart Hospital เพื่อตอบสนองความต้องการทั้งด้านของผู้รับบริการและเจ้าหน้าที่ผู้ให้บริการ โดยมีวัตถุประสงค์หลัก เพื่อลดปัญหาในการใช้ระบบบริการของประชาชนที่มาใช้บริการ โรงพยาบาลยี่งอเฉลิมพระเกียรติ ๘๐ พรรษา เช่น การลดขั้นตอน ลดระยะเวลารอคอยการรับบริการ ลดความแออัดของผู้รับบริการส่งผลให้ผู้รับบริการเกิดความพึงพอใจในระบบบริการมากขึ้น รวมทั้งระบบ SMART HOSPITAL ยังสามารถลดขั้นตอนและลดภาระงานของเจ้าหน้าที่ผู้ให้บริการได้อีกด้วย

โรงพยาบาลได้มีการพัฒนาระบบบริการ SMART HOSPITAL ตั้งแต่ปี 2562-2564 และสามารถเป็นต้นแบบและแหล่งศึกษาดูงานระบบบริการ SMART HOSPITAL จากโรงพยาบาลต่างๆ ทั้งในจังหวัด และในระดับเขต รวมทั้งเป็นต้นแบบให้กับโรงพยาบาลชุมชนเฉลิมพระเกียรติทั้ง 10 แห่งทั่วประเทศ โดยมีลำดับการพัฒนา ดังนี้

ปี 2560 : เริ่มการทดลองใช้ระบบ SMART HOSPITAL ในบุคลากร โดยนำโปรแกรม Hos-Office มาใช้เพื่อลดขั้นตอน ลดภาระงาน และลดการใช้กระดาษ (Paperless) ในส่วนของงานด้านงานสนับสนุน เช่น ระบบการลา ระบบการขออนุญาตไปประชุม/ไปราชการ ระบบรับ-ส่งหนังสือราชการ ระบบการเกษียณหนังสือราชการ ระบบการขอรถ เป็นต้น ส่งผลให้บุคลากรสามารถเข้าถึงการใช้งานของโปรแกรมได้ง่าย อีกทั้งยังสามารถเชื่อมต่อระบบแจ้งเตือนใน Smart Phone ได้อีกด้วย

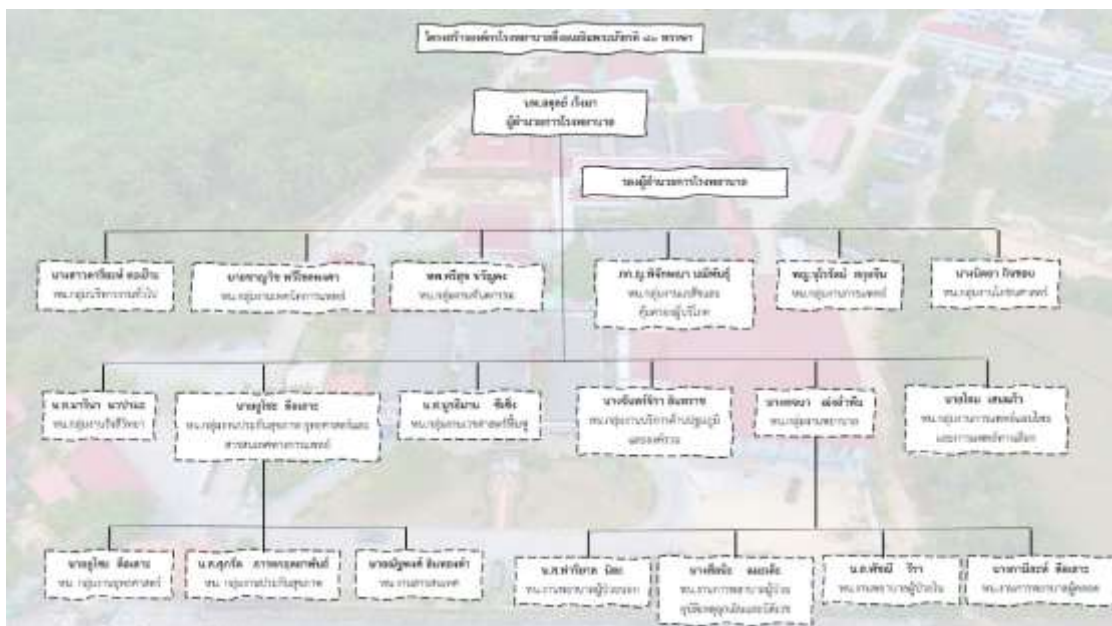
ปี 2561-2562 : พัฒนาระบบบริการในหน่วยงานผู้ป่วยนอกด้วยระบบเทคโนโลยีแทนการใช้กระดาษ (OPD Paperless) ร่วมกับระบบการเรียกคิวอัตโนมัติผ่านจอแสดงการเรียกเข้ารับบริการ (Smart Queue) เพื่อให้ ผู้รับบริการเข้ารับบริการด้วยตนเองโดยใช้บัตรประชาชนสอดเข้าที่ตู้รับคิวบริการอัตโนมัติ (KIOSK) เพื่อทำการยืนยันตัวตนเข้ารับบริการตามแผนกที่ต้องการเป็นการลดขั้นตอนการรอบัตรและการค้นหาเวชระเบียน ระบบสามารถบันทึกข้อมูลเก็บในเซิร์ฟเวอร์ (Server) แทนการใช้กระดาษพิมพ์และเก็บในเวชระเบียน จากนั้น สามารถรอเรียกคิวเพื่อเข้ารับบริการผ่านจอ (Smart TV) และเข้ารับบริการตามลำดับ รวมทั้งสามารถชำระค่าบริการผ่านตู้รับเงินอัตโนมัติ (Payment) ส่งผลให้ ลดขั้นตอน ลดระยะเวลารับบริการ และลดความแออัดในระหว่างการรับบริการ

ปี 2562 – 2563 : พัฒนาระบบบริการในหน่วยงานผู้ป่วยในด้วยระบบเทคโนโลยีแทนการใช้กระดาษ (IPD Paperless) โดยใช้ระบบการดูแล รักษาและการบันทึกข้อมูลการดูแลรักษา ผ่านระบบคอมพิวเตอร์ ทั้งหมด งดการใช้แบบฟอร์มที่เป็นกระดาษ ลดการเขียนด้วยมือ ส่งผลให้ลดความผิดพลาดหรือความคลาดเคลื่อนในแผนการดูแลรักษาได้เป็นอย่างดี สามารถเรียกดูข้อมูลได้ตลอดเวลา ทุกที่ ทุกเวลาผ่านจอคอมพิวเตอร์ หรือ IPAD รวมทั้งมีระบบการแจ้งเตือนการดูแลผู้ป่วยตามเวลาที่กำหนดตามแผนการรักษาของแพทย์ ส่งผลให้ผู้ป่วยได้รับการดูแลที่ถูกต้องและปลอดภัยมากขึ้น

ปี 2564 : พัฒนาระบบการนำ การตรวจวินิจฉัยด้วยภาพถ่ายรังสี (X-ray) ผ่านระบบการประมวลผลเชิงลึก (AI) แทนการดูภาพถ่ายรังสีแบบเดิม โดยการพัฒนารูปแบบการนำระบบ Digital pad มาใช้ ส่งผลให้สามารถส่งภาพ x-ray ประมวลผลเบื้องต้นได้ทันที ส่งผลให้แพทย์สามารถให้การรักษาได้รวดเร็ว ผู้ป่วยปลอดภัยสูงขึ้น

ปี 2565 : ได้พัฒนาระบบกำกับ ติดตามการดำเนินงานผ่านระบบ รายงานผล Dash Board เพื่อลดระยะเวลาในการประมวลผลข้อมูล และให้ข้อมูลมีความถูกต้อง แม่นยำในการนำข้อมูลไปใช้ในเชิงการป้องกัน ความคุมและติดตามอย่างเป็นระบบ เพื่อกำหนดกลยุทธ์การดำเนินงานแก้ปัญหาอย่างทันท่วงที

**ด้านโครงสร้างองค์กร**



ศักยภาพการให้บริการของโรงพยาบาลเยื่อเฉลิมพระเกียรติ 80 พรรษา

ตึก/ห้อง	จำนวนห้อง/เตียง
<b>อาคารผู้ป่วยนอก</b>	
ห้องฉุกเฉิน	2
ห้องคลอด	1
ห้องรอกคลอด	8
<b>อาคารผู้ป่วยใน</b>	
ห้องผู้ป่วยสามัญ	30
ห้องพิเศษสามัญ	4
ห้องเสริมบุญ	8
<b>อาคารพิเศษ 1 ทศวรรษ</b>	16

ที่มา : ศูนย์คุณภาพ

อัตรากำลังโรงพยาบาล

ตำแหน่ง	กรอบขั้นสูง	2563	2564	2565
แพทย์	8	8	7	7
ทันตแพทย์	5	3	3	3
เภสัชกร	6	5	5	5
พยาบาล	55	78	77	77
นักวิชาการสาธารณสุข		10	10	10
วิชาชีพอื่นๆ		89	92	94
<b>รวม</b>		<b>193</b>	<b>194</b>	<b>196</b>

ที่มา : กลุ่มงานพัฒนาบุคลากร HRD

สถิติการบริการของโรงพยาบาลปี 2562-2564

ปริมาณงาน	ปี 2562	ปี 2563	ปี 2564
จำนวนผู้ป่วยนอก (ครั้ง)	100,284	87,735	114,898
จำนวนผู้ป่วยอุบัติเหตุฉุกเฉินทั้งหมด	27,520	24,155	21,299
จำนวนผู้ป่วยฉุกเฉิน	25,117	21,943	19,415
จำนวนผู้ป่วยอุบัติเหตุฉุกเฉิน (19 สาเหตุ)	2,403	2,212	1,884
จำนวนผู้ป่วยในทั้งหมด (ครั้ง)	5,199	5,379	5,109
อัตราครองเตียง	131.34	132.62	166.13
จำนวนวันนอนเฉลี่ยผู้ป่วยใน (LOS)	2.76	2.68	3.56

ที่มา : ศูนย์คุณภาพ

## ดัชนีผู้ป่วยใน (CMI) 3 ปี 2562-2564

ข้อมูล	เป้าหมาย	ปี2562	ปี2563	ปี2564
CMI	0.60	0.56	0.53	0.52

ที่มา : ศูนย์คุณภาพ

## อันดับโรคผู้ป่วยนอกที่มารับบริการ ณ โรงพยาบาลยี่งอเฉลิมพระเกียรติ 80 พรรษา

ตาราง 5 แสดง 10 อันดับโรคของผู้มารับบริการที่ OPD

10 อันดับโรคผู้ป่วยนอก				
	โรค	ปี 2562	ปี 2563	ปี 2564
1	ไข้หวัด	6,798	5,559	8,797
2	ความดันโลหิตสูง	6,148	5128	4,698
3	เบาหวาน	2,697	2,232	2,616
4	โรคทางช่องปาก	3,509	2,227	1,548
5	โรคหัวใจ	138	90	1,044
6	หลอดลมอักเสบ	1,600	1,096	867
7	หอบหืด	735	743	751
8	กระเพาะอาหารและลำไส้อักเสบ	2,077	1,911	671
9	คออักเสบ	808	235	376
10	กระเพาะปัสสาวะอักเสบ	528	402	373

ที่มา : HosXp XE

## อันดับโรคผู้ป่วยในที่มารับบริการ ณ โรงพยาบาลยี่งอเฉลิมพระเกียรติ ๘๐ พรรษา

ตาราง 6 แสดง 10 อันดับโรคผู้ป่วยใน

10 อันดับโรคผู้ป่วยใน				
	โรค	ปี 2562	ปี 2563	ปี 2564
1	ปอดบวม	555	260	724
2	กระเพาะอาหารและลำไส้อักเสบ	133	162	422
3	ไข้หวัด	60	110	125
4	หัวใจล้มเหลว	54	107	104
5	อาหารไม่ย่อย	0	137	97
6	โรคบิด A060	5	167	90
7	หลอดลมอักเสบ	154	131	90
8	ระบบทางเดินปัสสาวะอักเสบ	18	8	83
9	ไข้เลือดออก	450	311	79
10	ปอดอุดกั้นเรื้อรัง	73	79	67

ที่มา : HosXp XE



### อันดับสาเหตุการตาย

ตาราง 7 แสดง 3 อันดับสาเหตุการตายโรงพยาบาลยี่งอเฉลิมพระเกียรติ 80 พรรษา

อันดับ	ปี 2562	จำนวน	ปี 2563	จำนวน	ปี 2564	จำนวน
1	หัวใจล้มเหลว	3	ระบบสมอง	9	ระบบทางเดิน หายใจ	5
2	ระบบทางเดิน หายใจ	3	ไตรระยะ 5	7	ระบบสมอง	3
3	หัวใจและหลอดเลือด	3	หัวใจและหลอดเลือด	6	การติดเชื้อ	2

ที่มา : HosXp XE

### ตาราง 8 สถานการณ์ทางการเงิน 2562-2564

ข้อมูล	เป้าหมาย	ปี 2562	ปี 2563	ปี 2564
อัตราส่วนเงินทุนหมุนเวียน (current ratio)	> 1.5 เท่า	1.26	0.88	1.47
อัตราส่วนสินทรัพย์คล่องตัว (quick ratio)	> 1.0 เท่า	1.18	0.69	1.37
ระดับวิกฤติทางการเงิน	ไม่เกินระดับ 4	2	4	2

ที่มา : ศูนย์คุณภาพ

### ตาราง 9 Unit Cost 2562-2564

ข้อมูล	เป้าหมาย	ปี 2562	ปี 2563	ปี 2564
ต้นทุนบริการผู้ป่วยนอก	ผ่านค่าเฉลี่ย	1,086.53 (812.76)	954.76 (771.09)	658.74 (968.86)
ต้นทุนบริการผู้ป่วยใน	ผ่านค่าเฉลี่ย	14,840.93 (18,240.32)	11,420.17 (19,257.96)	17,152.11 (21,317.62)

ที่มา : ศูนย์คุณภาพ

## การวิเคราะห์ผู้มีส่วนได้ส่วนเสีย (Stakeholder Analysis)

ผู้รับบริการ	ความคาดหวัง/ต้องการ	การพัฒนาและการตอบสนอง
ผู้ป่วยโรคเรื้อรัง DM HT CKD COPD	<ul style="list-style-type: none"> <li>- ไม่เกิดภาวะแทรกซ้อน</li> <li>- ได้รับคำแนะนำ</li> <li>- ต้องการความรวดเร็วในการรับบริการ</li> <li>- ต้องการรับบริการใกล้บ้าน</li> </ul>	<ul style="list-style-type: none"> <li>- มีสหสาขาวิชาชีพในการให้บริการ</li> <li>- นำ BABI มาใช้ในคลินิก</li> <li>- จัดให้มีพยาบาลให้คำปรึกษา</li> <li>- จัดบริการ one stop service ให้ได้คุณภาพมาตรฐาน</li> <li>- นำระบบ Telemedicine มาใช้ในการติดตามผู้ป่วยที่ไม่สามารถควบคุมโรคได้</li> <li>- เปิดให้บริการในรูปแบบ 1 PCU 1 Fam-med</li> </ul>
ผู้ป่วยฉุกเฉิน	<ul style="list-style-type: none"> <li>- ได้รับบริการรวดเร็วและได้รับความปลอดภัย</li> </ul>	<ul style="list-style-type: none"> <li>- พัฒนาระบบการดูแลผู้ป่วยกลุ่มโรคฉุกเฉิน</li> <li>- พัฒนาระบบการคัดกรอง</li> <li>- การประกันเวลา</li> <li>- พัฒนาระบบ Paperless</li> <li>- จัดหาและเครื่องมือช่วยชีวิตให้มีความเพียงพอและพร้อมใช้</li> <li>- พัฒนาสมรรถนะวิชาชีพของผู้ให้บริการ</li> </ul>
	พฤติกรรมบริการที่ดี	<ul style="list-style-type: none"> <li>- พัฒนาระบบการดูแลด้วยหัวใจความเป็นมนุษย์</li> </ul>
	ได้รับข้อมูลที่ครบถ้วน ถูกต้อง เพียงพอต่อการตัดสินใจรับการรักษาในโรคที่เป็น	<ul style="list-style-type: none"> <li>- พัฒนาแนวทางการให้ข้อมูลในการตัดสินใจ (การ CPR /admit/การส่งต่อ)</li> </ul>
ผู้ป่วยใน	<ul style="list-style-type: none"> <li>- บริการที่มีคุณภาพจากบุคลากรชำนาญงาน</li> <li>- พฤติกรรมบริการที่ดี</li> <li>- การปฏิบัติตามหลักศาสนา</li> <li>- เครื่องมืออุปกรณ์ทันสมัยเพียงพอ</li> <li>- ความรวดเร็วในการช่วยเหลือเมื่อผู้ป่วยทรุดลง</li> </ul>	<ul style="list-style-type: none"> <li>- พัฒนาสมรรถนะ/แนวทางการดูแลผู้ป่วย</li> <li>- พัฒนาการให้ข้อมูล</li> <li>- พัฒนาพฤติกรรมบริการ</li> <li>- ส่งเสริมและสนับสนุนการปฏิบัติตัวตามหลักศาสนาของผู้ป่วยและญาติในภาวะปกติและกลุ่มผู้ป่วย NR</li> </ul>

	<ul style="list-style-type: none"> <li>- การพิทักษ์สิทธิความเท่าเทียมในการรักษา</li> <li>- มีส่วนร่วมในการตัดสินใจ</li> <li>- มีฉากกัน/ม่านระหว่างเตียงผู้ป่วย</li> </ul>	<ul style="list-style-type: none"> <li>- พัฒนาศูนย์เครื่องมือแพทย์/และศักยภาพบุคลากรในการใช้ เครื่องมือแพทย์</li> <li>- มีแนวทางการประเมินและเฝ้าระวังผู้ป่วย</li> <li>- การปฏิบัติและไม่ละเมิดตามสิทธิผู้ป่วย</li> <li>- มีแนวทางการให้ข้อมูลเพื่อการตัดสินใจร่วมกันในการรักษา/ยุติการรักษา</li> <li>- จัดฉากกันระหว่างเตียงเพื่อความเป็นส่วนตัวของผู้ป่วย</li> </ul>
	<ul style="list-style-type: none"> <li>- แยกห้องรอกคลอดและห้องหลังคลอด</li> <li>- มีมุมสำหรับญาติ ให้สามารถปฏิบัติตามศาสนกิจตามความเชื่อทางศาสนาของคนในพื้นที่</li> </ul>	<ul style="list-style-type: none"> <li>- เพิ่มจำนวนเตียงรอกคลอด</li> <li>- มีมุมปฏิบัติศาสนกิจตามความเชื่อทางศาสนา</li> </ul>
กลุ่มญาติผู้ป่วย	<p>การมีส่วนร่วมในการตัดสินใจ และได้รับการชี้แจงอาการและการเปลี่ยนแปลงของการเจ็บป่วย</p> <p>การให้คำแนะนำตอบคำถามอย่างเต็มใจ และได้รับความสะดวกในการเข้าเยี่ยมและร่วมทำกิจกรรมเพื่อความใกล้ชิดกับผู้ป่วย</p> <p>เปิดโอกาสให้ปฏิบัติตามวัฒนธรรมและความเชื่อทางศาสนา</p> <p>มีที่พักสำหรับญาติอย่างเพียงพอ</p> <p>พฤติกรรมบริการที่ดี</p>	<p>พัฒนาระบบการให้ข้อมูลอย่างครบถ้วน ถูกต้อง เพียงพอเพื่อการตัดสินใจร่วมกัน</p> <ul style="list-style-type: none"> <li>- พัฒนาพฤติกรรมบริการ</li> <li>- กำหนดกิจกรรมที่ญาติสามารถมีส่วนร่วม</li> <li>- กำหนดช่วงเวลาในการเยี่ยม</li> </ul> <ul style="list-style-type: none"> <li>- อนุญาตให้ปฏิบัติกิจกรรมทางศาสนาต่อผู้ป่วยได้ตลอดเวลา</li> <li>- จัดทำโซน Relax เพื่อใช้เป็นพื้นที่พุดคุยระหว่างญาติเฝ้าไข้</li> </ul> <p>พฤติกรรมบริการที่ดี</p>
ผู้ป่วยที่ต้องการ ภาวะพึ่งพิง และผู้พิการ ผู้สูงอายุติดเตียง และผู้ป่วยระยะสุดท้าย	<p>ผู้ป่วยที่ต้องการ ภาวะพึ่งพิง และผู้พิการ ผู้สูงอายุติดเตียง</p>	<ul style="list-style-type: none"> <li>- พัฒนาและปรับปรุงห้องน้ำ ทางลาด อาคารให้บริการ อาคารละหมาด และรถบริการสำหรับส่งกายภาพและแผนไทย</li> <li>- การจัดเตียงผู้ป่วยที่เหมาะสมสำหรับผู้ป่วย</li> <li>- การเตรียมห้องพิเศษสำหรับผู้ป่วยระยะสุดท้าย</li> </ul>

ผู้ป่วยทันตกรรม	- เพิ่มคิวรับบริการห้องฟัน	- การเพิ่มคิวการให้บริการ - เปิดบริการทันตกรรมนอกเวลาราชการ
งานส่งเสริมสุขภาพ	- เพิ่มพื้นที่ให้บริการ	- จัดคลินิกบริการด้านการส่งเสริม EPI ANC แยกเป็นคลินิกละวัน
กลุ่มเจ้าหน้าที่ใน โรงพยาบาล	- จัดกิจกรรม OD ทุกปี - จัดกิจกรรมนันทนาการเพื่อสร้าง แรงจูงใจในการทำงาน	- จัดกิจกรรมนันทนาการร่วมกันปีละ 1 ครั้ง
ผู้นำชุมชน/ผู้นำศาสนา	- ได้รับข้อมูลและความรู้ด้าน สาธารณสุข - ความร่วมมือจากเจ้าหน้าที่ - พื้นที่ให้บริการโดยการแยกเพศของ ผู้ป่วย	- การประชาสัมพันธ์ให้ความรู้ก่อน ละหมาดวันศุกร์ - การบูรณาการร่วมกับภาคีเครือข่ายด้าน สุขภาพ - เน้นการบริการเพศวิถี
โรงพยาบาลส่งเสริม สุขภาพตำบล	- สนับสนุนด้านวิชาการอย่างเพียงพอ	- การพัฒนาศักยภาพบุคลากรในภาพ คป สอ.
องค์กรปกครองส่วน ท้องถิ่น	- ได้รับความร่วมมือในการพัฒนางาน ด้านสาธารณสุข	- การบูรณาการร่วมกับภาคีเครือข่ายด้าน สุขภาพ

ที่มา : แบบสอบถามผู้มารับบริการในโรงพยาบาล ปี 2565

### ส่วนที่ 3

การวิเคราะห์สภาพแวดล้อม ขององค์กรด้านสุขภาพ

## ส่วนที่ 3

## การวิเคราะห์สภาพแวดล้อมขององค์กรด้านสุขภาพ

การวิเคราะห์ปัจจัยการวิเคราะห์ปัจจัยแวดล้อมภายในและภายนอกองค์กร (SWOT Analysis)

วิเคราะห์ปัจจัยภายใน

1. วิเคราะห์สภาพแวดล้อมภายใน (Internal Environments Analysis) ประเมินจุดแข็ง (Strength) และจุดอ่อน (Weakness) ของหน่วยงาน เครื่องมือใช้ในการวิเคราะห์ คือ 7 s Model McKinsey

ตารางแสดงการวิเคราะห์สภาพแวดล้อมภายใน

ลำดับ	จุดแข็ง	คะแนน
1	ผู้บริหารสูงสุด มีวิสัยทัศน์ในการพัฒนาองค์กรที่ทันสมัย ทันต่อสถานการณ์การเปลี่ยนแปลงอย่างต่อเนื่อง	4.85
2	โรงพยาบาลผ่านมาตรฐานการบริการสำคัญจำเป็น ได้แก่ HA, LA, X-ray	4.85
3	เป็นโรงพยาบาลชุมชนที่มีการนำ Digital มาปรับใช้เพื่อพัฒนางานและรูปแบบบริการที่ทันสมัยด้านเทคโนโลยี	4.75
4	โรงพยาบาลเป็นต้นแบบการพัฒนาระบบ Smart Hospital เน้นบริการแบบ One Stop Service ในทุกคลินิก และใช้บริการแบบ Full Paperless	4.5
5	ต้นแบบการน้อมนำปรัชญาเศรษฐกิจพอเพียงมาประยุกต์ใช้ในด้านเกษตร ในการบริการจัดการในรูปแบบสหกรณ์	4.35
6	โรงพยาบาลมีการใช้บริการทางการแพทย์ปัจจุบันควบคู่แพทย์ทางเลือกทั้งแพทย์แผนไทยและแพทย์แผนจีน	4.14
7	โรงพยาบาลเป็นต้นแบบการพัฒนาด้านสิ่งแวดล้อมระดับจังหวัด มีการจัดการด้านโครงสร้างบุคลากรและพื้นที่เหมาะสม รวมทั้งการจัดการสิ่งแวดล้อมเพื่อการเยียวยาอย่างเป็นรูปธรรม	4
8	มีบุคลากรทางการแพทย์ พยาบาล และบุคลากรอื่น ๆ ที่เหมาะสม เพียงพอกับการจัดบริการ	3.25
	<b>จุดอ่อน</b>	
1	โรงพยาบาลมีค่า fixed cost สูงที่สุดในระดับจังหวัด	4.32
2	ผลการประเมิน Happinometer บุคลากรมีคะแนนเฉลี่ยด้านการเงินและสุขภาพต่ำสุด	3.8
3	มีบุคลากรกลุ่มเสี่ยงด้านสุขภาพมากขึ้น ทำให้ศักยภาพของบุคลากรในอนาคตลดลง	3.9
4	บุคลากรขาดสมรรถนะการนำข้อมูลเทคโนโลยีมาประยุกต์ใช้ในงานให้เกิดประโยชน์สูงสุด	3.8
5	ระบบการติดตามและประเมินผลการปฏิบัติงานไม่เป็นไปตามที่กำหนดและต่อเนื่อง ส่งผลให้ผลสัมฤทธิ์ของงานไม่เป็นไปตามเป้าหมายที่กำหนด	3.6
6	บุคลากรใหม่ไม่สามารถพัฒนาศักยภาพของตนเองเพื่อทดแทนบุคลากรเก่าให้ทันกับความต้องการขององค์กร	3.35

## วิเคราะห์ปัจจัยภายนอก

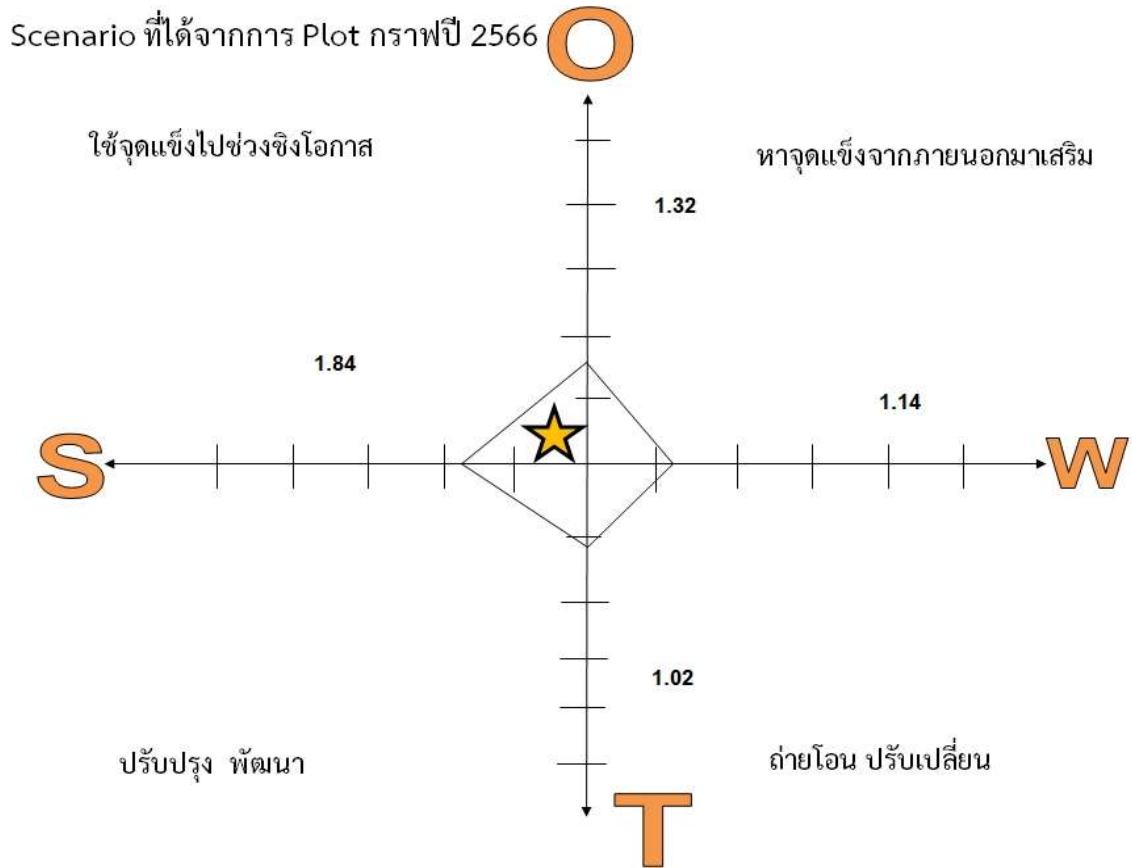
ลำดับ	โอกาส	คะแนน
1	โรงพยาบาลเป็นหนึ่งในโรงพยาบาลเฉลิมพระเกียรติ และได้รับการสนับสนุนภายใต้มูลนิธิเทพรัตนเวชชานุกูล	4.82
2	มีการจัดทำยุทธศาสตร์โรงพยาบาลเฉลิมพระเกียรติ ร่วมกัน 11 แห่ง เพื่อกำหนดจุดเน้น ในการพัฒนาโรงพยาบาลเฉลิมพระเกียรติร่วมกัน	4.6
3	เป็นโรงพยาบาลที่ถูกคัดเลือกเพื่อนำร่องการพัฒนาและการเปลี่ยนแปลงรูปแบบการบริการด้าน digital จากองค์กรภายนอก	4.45
4	มีนโยบายการพัฒนาระบบบริการ เช่น ชราธิวาส Smart Digital	4.25
5	ภาคีเครือข่ายทุกระดับ เช่น เครือข่ายโรงพยาบาลเฉลิมพระเกียรติ เครือข่าย อปท. รพสต. และเครือข่ายโรงเรียน ผู้นำชุมชน ให้ความร่วมมือการสนับสนุนพัฒนาโรงพยาบาล	4.17
6	ได้รับการสนับสนุนด้านงบประมาณ ด้านบริการจากกระทรวงสาธารณสุข กรมการแพทย์ โดยตรงและต่อเนื่อง	4.1
	<b>อุปสรรค</b>	
1	ประชาชนมีความเชื่อทางศาสนาและวัฒนธรรมที่ไม่ถูกต้องในการดูแลสุขภาพของตนเอง ส่งผลต่อพฤติกรรมสุขภาพ เช่น ด้านการบริโภคอาหารและ ด้านอนามัยเจริญพันธุ์ ฯลฯ	4.2
2	กลุ่มผู้ป่วย NCD ขาดทัศนคติที่ดีและความตระหนักในด้านการดูแลสุขภาพตนเอง เพื่อลดป่วยลดโรค และลดภาวะแทรกซ้อน	4.17
3	ประชาชนมีความคาดหวังสูงด้วยระบบบริการ เนื่องจากเป็นโรงพยาบาลเฉลิมพระเกียรติ	4.12
4	พบอุบัติการณ์โรคระบาดในพื้นที่อย่างต่อเนื่อง เช่น Covid-19 ไข้เลือดออก	4.12
5	ประชาชนส่วนใหญ่ เป็นสังคมสูงอายุ ที่ต้องดูแลบุตรหลานแทนพ่อแม่ เนื่องจากต้องไปทำงานนอกพื้นที่ ส่งผลให้เกิดการเข้าถึงการรับบริการวัคซีนตามกลุ่มอายุไม่ครอบคลุมตามเกณฑ์ที่กำหนด	3.87

## Situational Analysis / Scenario

ของโรงพยาบาลยี่งอเฉลิมพระเกียรติ ๘๐ พรรษา จากคะแนน SWOT

ปัจจัยด้าน	S	W	O	T
คะแนนรวม	739.5	458.5	528	410
คะแนนรวมเฉลี่ย	92.43	76.41	88	82
จำนวนผู้ประเมิน	20	20	20	20
คะแนนเฉลี่ย	1.84	1.14	1.32	1.02

แสดง Scenario ที่ได้จากการวิเคราะห์บริบทของโรงพยาบาลยิ่งเฉลิมพระเกียรติ ๘๐ พรรษา  
Scenario ที่ได้จาก Plot กราฟ





ตารางที่ ๒๘ แสดงการกำหนดกลยุทธ์

SO	กลยุทธ์ SO
S1+S2+O1+O2 S3+S4+O3+O4 S1+S7+O2 S5+O1+O2 S1+S3+O1+O6	1.ยกระดับระบบคุณภาพบริการสู่มาตรฐานสากล 2. พัฒนาระบบ Digital Transformation ให้เกิดความปลอดภัยในระบบบริการ 3. ยกระดับพัฒนาสิ่งแวดล้อมสู่องค์กร รมณีสถาน 4. น้อมนำศาสตร์พระราชาสู่การพัฒนาที่ยั่งยืน 5. เสริมสร้างระบบบริการและหลักการองค์กรตามหลักธรรมาภิบาล
WO	กลยุทธ์ WO
W2+W3+O1+O2+O4+O5+O6 W1+W4+W5+W6+O3+O4+O5	1. ส่งเสริมศักยภาพบุคลากรให้มีความเก่ง ดี มีสุข 2. พัฒนาศักยภาพบุคลากรด้านสมรรถนะวิชาชีพตามมาตรฐาน
ST	กลยุทธ์ST
S8+S6+T1+T2+T4+T5 S3+T1+T2+T3	1. สร้างเสริมความรู้และการจัดการตนเองด้านสุขภาพของประชาชนในพื้นที่ (health literacy) 2. พัฒนาสื่อ Digital เพื่อเข้าถึงการส่งเสริมสุขภาพของประชาชน
WT	กลยุทธ์ WT
W1+W2+W3+W4+W5+W6+T1+T2+T4+T5	1. ส่งเสริมการมีส่วนร่วมการดูแลสุขภาพของประชาชนร่วมกับภาคีเครือข่าย

## กลยุทธ์ที่ได้จากการวิเคราะห์องค์กร

### 3.1 กลยุทธ์ SO

- 1.ยกระดับระบบคุณภาพบริการสู่มาตรฐานสากล
2. พัฒนาระบบ Digital Transformation ให้เกิดความปลอดภัยในระบบบริการ
3. ยกระดับพัฒนาสิ่งแวดล้อมสู่องค์กร รมณีสถาน
4. น้อมนำศาสตร์พระราชาสู่การพัฒนาที่ยั่งยืน
5. เสริมสร้างระบบบริการและหลักการองค์กรตามหลักธรรมาภิบาล

### 3.2 กลยุทธ์ ST

1. สร้างเสริมความรู้และการจัดการตนเองด้านสุขภาพของประชาชนในพื้นที่ (health literacy)
2. พัฒนาสื่อ Digital เพื่อเข้าถึงการส่งเสริมสุขภาพของประชาชน

### 3.3 กลยุทธ์ WO

1. พัฒนาสื่อ Digital เพื่อเข้าถึงการส่งเสริมสุขภาพของประชาชน

### 3.4 กลยุทธ์ WT

1. ส่งเสริมการมีส่วนร่วมการดูแลสุขภาพของประชาชนร่วมกับภาคีเครือข่าย

## ส่วนที่ 4

แผนปฏิบัติการประจำปี 2566



เป้าประสงค์เชิงยุทธศาสตร์	กลยุทธ์/มาตรการ	กิจกรรม	ตัวชี้วัด	Base line 65	ผลลัพธ์การดำเนินงาน					หน่วยงาน/กลุ่มงาน	
					66	67	68	69	70		
			8. ผ่านเกณฑ์การประเมินพื้นที่สีเขียวบนอาคาร ระดับดีเยี่ยม (Deluxe ไม่น้อยกว่าร้อยละ 30)	ร้อยละ 6.5	ร้อยละ 30 ระดับ Deluxe	ร้อยละ 40	ร้อยละ 50 ระดับ Premium	ร้อยละ 50	ร้อยละ 50	ENV	
4. ผ่านเกณฑ์การรับรองคุณภาพระดับสากล	พัฒนาระบบบริการสุขภาพ	พัฒนาระบบการดูแลผู้ป่วยร่วมกับสหสาขาวิชาชีพ	9. ลดอัตราการเกิดภาวะแทรกซ้อนในผู้ป่วย NCD (ตา ไต เท้า) $\leq 2$	0.63	2	2	2	2	2	NCD	
				9.84	2	2	2	2	2		
				1.99	2	2	2	2	2		
				10. ลดอัตราการตายของผู้ป่วยโรคหลอดเลือดสมอง	0	0	0	0	0	PCT	
				11. ลดอัตราการตายผู้ป่วย STEMI	0	0	0	0	0	PCT	
				12. ผ่านเกณฑ์การประเมินคลินิกสูงอายุ ระดับดีมาก	ระดับดี	ระดับดีมาก	ระดับดี	ระดับดี	ระดับดี	ระดับดี	คลินิกสูงอายุ
ยกระดับระบบคุณภาพบริการสู่มาตรฐานสากล	พัฒนาระบบบริการให้มีความปลอดภัยตามเกณฑ์มาตรฐานระดับสากล		13. ผ่านการรับรองมาตรฐาน HA Reaccredit ชั้น 3 ครั้งที่ 3	HA ผ่านเกณฑ์	ผ่านเกณฑ์	ผ่านเกณฑ์	ผ่านเกณฑ์	ผ่านเกณฑ์	ผ่านเกณฑ์	HA	
			14. ผ่านการรับรองมาตรฐาน HA IT ชั้น 1	NA	ผ่านชั้น 1	ผ่านชั้น 2	ผ่านชั้น 3	ผ่านชั้น 5	ผ่านชั้น 7	HA	
			15. ผ่านการรับรองมาตรฐาน x-ray	ไม่ผ่านเกณฑ์	ผ่านเกณฑ์	ผ่านเกณฑ์	ผ่านเกณฑ์	ผ่านเกณฑ์	ผ่านเกณฑ์	ผ่านเกณฑ์	HA
			16. ผ่านการรับรองมาตรฐาน LA	ผ่านเกณฑ์ LA	ผ่านเกณฑ์	ผ่านเกณฑ์	ผ่านเกณฑ์	ผ่านเกณฑ์	ผ่านเกณฑ์	ผ่านเกณฑ์	HA
บุคลากรเก่ง ดี มีสุข	ส่งเสริมศักยภาพบุคลากรให้มีความเก่ง ดี มีสุข	พัฒนาองค์กรแห่งความสุข	17. ค่าเฉลี่ยระดับความสุข Happinometer ของบุคลากร $\geq$ ร้อยละ 70	ร้อยละ 66.88	ร้อยละ 70	ร้อยละ 72	ร้อยละ 74	ร้อยละ 76	ร้อยละ 78	HRD	

	กลยุทธ์/มาตรการ	กิจกรรม	ตัวชี้วัด	Base line 65	ผลลัพธ์การดำเนินงาน					หน่วยงาน/กลุ่มงาน
					66	67	68	69	70	
	พัฒนาศักยภาพบุคลากรด้านสมรรถนะวิชาชีพตามมาตรฐาน	พัฒนาสมรรถนะของบุคลากร	18. บุคลากรมีสมรรถนะวิชาชีพตามมาตรฐาน ร้อยละ 90	ร้อยละ 88.79	ร้อยละ 90	ร้อยละ 92	ร้อยละ 94	ร้อยละ 96	ร้อยละ 98	HRD
ใช้ระบบ Digital Transformation และธรรมภิบาลให้มีประสิทธิภาพ	พัฒนาระบบ Digital Transformation ให้เกิดความปลอดภัยในระบบบริการ	พัฒนาระบบสารสนเทศในการกำกับติดตามการดำเนินงาน	19. ระดับความสำเร็จของการพัฒนาระบบแสดงผล Dash board	NA	5	5	5	5	5	IM
	เสริมสร้างระบบบริการและจัดการองค์การตามหลักธรรมภิบาล	พัฒนาระบบบริหารจัดการด้านการเงินการคลัง	20. โรงพยาบาลประสบวิกฤติทางการเงินไม่เกินระดับ 4	3	4	0	0	0	0	บริหาร
	แล้วความโปร่งใสในการดำเนินงาน	พัฒนาระบบคุณธรรม	21. ผ่านเกณฑ์การประเมิน ITA ร้อยละ 90	ร้อยละ 100	ร้อยละ 100	ร้อยละ 100	ร้อยละ 100	ร้อยละ 100	ร้อยละ 100	บริหาร
			22. ผ่านเกณฑ์การประเมินศูนย์ราชการสะดวกระดับพื้นฐาน	NA	ระดับพื้นฐาน	ระดับพื้นฐาน	ระดับก้าวหน้า	ระดับก้าวหน้า	ระดับเป็นเลิศ	บริหาร
		23. เป็นต้นแบบองค์คุณธรรมระดับกระทรวงสาธารณสุข	ระดับจังหวัด	ระดับเขต	ระดับเขต	ระดับกระทรวง	ระดับกระทรวง	ระดับกระทรวง	ศูนย์คุณภาพ	

## แผนปฏิบัติการประจำปีงบประมาณ 2566

ประเด็นยุทธศาสตร์กระทรวงสาธารณสุขที่ 2.บริการเป็นเลิศ (Service Excellence)

แผนงานกระทรวงสาธารณสุขที่ 8. การพัฒนาตามโครงการเฉลิมพระเกียรติและพื้นที่เฉพาะ

ประเด็นยุทธศาสตร์จังหวัดนราธิวาสที่ 1.พัฒนาระบบการบริการให้มีคุณภาพได้มาตรฐาน โดย บูรณาการภาคีเครือข่ายทุกภาคส่วน

แผนงานจังหวัดที่ 4. งานพระราชดำริเฉลิมพระเกียรติ/โครงการพิเศษ

ประเด็นยุทธศาสตร์โรงพยาบาล.ที่ 1 ศาสตร์พระราชาสู่การพัฒนาที่ยั่งยืน

แผนงานที่ 1 พัฒนาโครงการพระราชดำริ โครงการเฉลิมพระเกียรติ และโครงการเฉพาะ

ลำดับที่ / รหัส โครงการ	ชื่อโครงการ	วัตถุประสงค์	ตัวชี้วัด	กิจกรรม	กลุ่มเป้าหมาย	สถานที่ดำเนินการ	ระยะเวลาดำเนินการ	งบประมาณ	แหล่งงบประมาณ	หน่วยงาน/กลุ่มงานรับผิดชอบ
รพ.05-66-0208-0104-0101-21/01	รับบริการตรวจเยี่ยมและติดตามผลการดำเนินงานโรงพยาบาลยิ่งอเฉลิมพระเกียรติ ๘๐ พรรษา	1. เพื่อเตรียมความพร้อมและรับบริการตรวจเยี่ยม 2. เพื่อเตรียมความพร้อมในการรับเสด็จสมเด็จพระกนิษฐาธิราชเจ้า กรมสมเด็จพระเทพรัตนราชสุดาฯ สยามบรมราชกุมารี ในการทรงเปิดอาคารภูมิพัฒน์	1. ระดับความสำเร็จของการดำเนินงานตามแผนพัฒนาสู่ความเป็นเลิศ (8 สาขา) โรงพยาบาลชุมชนเฉลิมพระเกียรติ 2. ผลการดำเนินงานตามยุทธศาสตร์โรงพยาบาลชุมชนเฉลิมพระเกียรติ 3. เปิดใช้งานอาคารภูมิพัฒน์	1. นิทรรศการเผยแพร่ผลการดำเนินงานและผลงานเด่นของโรงพยาบาล 2. ประชุมเตรียมพร้อมรับการตรวจเยี่ยมและติดตามผลการดำเนินงาน 3. รับบริการตรวจเยี่ยมและติดตามความคืบหน้าการดำเนินงาน 4. รับเสด็จสมเด็จพระกนิษฐาธิราชเจ้า กรมสมเด็จพระเทพรัตนราชสุดาฯ สยามบรมราชกุมารี ในการทรงเปิดอาคารภูมิพัฒน์	1. บุคลากรโรงพยาบาลยิ่งอเฉลิมพระเกียรติ ๘๐ พรรษา จำนวน 200 คน 2. ผู้รับผิดชอบงานภายในจังหวัดนราธิวาส จำนวน 100 คน 3. ตัวแทนจากโรงพยาบาลชุมชนเฉลิมพระเกียรติ แห่ง 10 คน จำนวน 11 แห่ง รวมเป็น 110 คน 4. ผู้บริหารในกระทรวงสาธารณสุข จำนวน 50 คน 5. หัวหน้าส่วนราชการและประชาชนในพื้นที่ จำนวน 1,000 คน	โรงพยาบาลยิ่งอเฉลิมพระเกียรติ ๘๐ พรรษา	ตุลาคม 2565 - กันยายน 2566	805,500 บาท	เงินบำรุง	ฝ่ายบริหารงานทั่วไป โรงพยาบาลยิ่งอเฉลิมพระเกียรติ ๘๐ พรรษา

## แผนปฏิบัติการประจำปีงบประมาณ 2566

ประเด็นยุทธศาสตร์กระทรวงสาธารณสุขที่ 2.บริการเป็นเลิศ (Service Excellence)

แผนงานกระทรวงสาธารณสุขที่ 8. การพัฒนาตามโครงการเฉลิมพระเกียรติและพื้นที่เฉพาะ

ประเด็นยุทธศาสตร์จังหวัดนราธิวาสที่ 1.พัฒนาระบบการบริการให้มีคุณภาพได้มาตรฐาน โดย บูรณาการภาคีเครือข่ายทุกภาคส่วน

แผนงานจังหวัดที่ 4. งานพระราชดำริเฉลิมพระเกียรติ/โครงการพิเศษ

ประเด็นยุทธศาสตร์โรงพยาบาล.ที่ 1 ศาสตร์พระราชาสู่การพัฒนาที่ยั่งยืน

แผนงานที่ 1 พัฒนาโครงการพระราชดำริ โครงการเฉลิมพระเกียรติ และโครงการเฉพาะ

ลำดับที่ / รหัส โครงการ	ชื่อโครงการ	วัตถุประสงค์	ตัวชี้วัด	กิจกรรม	กลุ่มเป้าหมาย	สถานที่ดำเนินการ	ระยะเวลาดำเนินการ	งบประมาณ	แหล่งงบประมาณ	หน่วยงาน/กลุ่มงานรับผิดชอบ
รพ.05-66-0208-0104-0101-21/02	นิทรรศการเฉลิมพระเกียรติ สืบสาน รักษา ต่อยอด สู่การส่งเสริมสุขภาพ ป้องกันโรค เพื่อประชาชนสุขภาพดี	1. เพื่อเผยแพร่พระราชกรณียกิจด้านการแพทย์และสาธารณสุข 2. เพื่อสร้างเสริมความรู้รอบรู้ด้านสุขภาพในการป้องกันโรค 3. เพื่อส่งเสริม และพัฒนาทักษะด้านการดูแลสุขภาพให้กับประชาชน 4. เพื่อพัฒนาวัฒนธรรมด้วยศาสตร์พระราชามาใช้ในองค์กร	1. โรงพยาบาลมีการจัดนิทรรศการเฉลิมพระเกียรติในวันสำคัญ 2. ประชาชนมีความรู้ความเข้าใจด้านการส่งเสริมสุขภาพและป้องกันโรค ร้อยละ 80 3. ประชาชนได้รับการส่งเสริมและพัฒนาทักษะในการดูแลตนเอง ร้อยละ 100 4. มีนวัตกรรมแห่งความพอเพียงมาใช้ในหน่วยงาน อย่างน้อยปีละ 1 เรื่อง	1. จัดนิทรรศการเฉลิมพระเกียรติ 2. มหกรรมส่งเสริมสุขภาพ ป้องกันโรค เพื่อประชาชนสุขภาพดี 2.1 อบรมให้ความรู้เรื่อง การส่งเสริมและป้องกันโรค 2.2 การคัดกรองสุขภาพเบื้องต้น 3. ตลาดนัดสีเขียวเฉลิมพระเกียรติ 4. พัฒนานวัตกรรมมาชั้นองค์กร	1. เจ้าหน้าที่โรงพยาบาล และคปสอ. ยี่งอ จำนวน 100 คน 2. อสม.ในพื้นที่ อำเภอยี่งอ 50 คน 3. ประชาชน ผู้สนใจจำนวน 100 คน	โรงพยาบาลยี่งอเฉลิมพระเกียรติ ๘๐ พรรษา	ตุลาคม 2565 - กันยายน 2566	180,000 บาท	เงินบำรุง	ฝ่ายบริหารงานทั่วไป โรงพยาบาลยี่งอเฉลิมพระเกียรติ ๘๐ พรรษา



## แผนปฏิบัติการประจำปีงบประมาณ 2566

ประเด็นยุทธศาสตร์กระทรวงสาธารณสุขที่ 1. ส่งเสริมสุขภาพป้องกันโรคและคุ้มครองผู้บริโภคเป็นเลิศ (PP & P Excellence)

แผนงานกระทรวงสาธารณสุขที่ 3. การป้องกันควบคุมโรคและลดปัจจัยเสี่ยงด้านสุขภาพ

ประเด็นยุทธศาสตร์จังหวัดนราธิวาสที่ 2. ส่งเสริมสุขภาพและป้องกันโรคให้คนนราธิวาสทุกกลุ่มวัยให้มีสุขภาพตามบริบทของพื้นที่

แผนงานจังหวัดที่ 6. การป้องกันควบคุมโรคและลดปัจจัยเสี่ยงด้านสุขภาพ

ประเด็นยุทธศาสตร์โรงพยาบาล 2. ส่งเสริมสุขภาพป้องกันโรคและคุ้มครองผู้บริโภคเป็นเลิศ

แผนงานที่ 1 การส่งเสริม ป้องกัน และลดปัจจัยเสี่ยงด้านสุขภาพกลุ่มโรคที่ป้องกันได้ร่วมกับภาคีเครือข่าย

ลำดับที่ / รหัสโครงการ	ชื่อโครงการ	วัตถุประสงค์	ตัวชี้วัด	กิจกรรม	กลุ่มเป้าหมาย	สถานที่ดำเนินการ	ระยะเวลาดำเนินการ	งบประมาณ	แหล่งงบประมาณ	หน่วยงาน/กลุ่มงานรับผิดชอบ
รพ.05-66-0103-0206-0201-21/03	โครงการเฝ้าระวังป้องกันโรคอุจจาระร่วงโรครักษาเป็นพิษและมือ เท้า ปาก ในศูนย์พัฒนาเด็กเล็ก (เด็กอายุ 0 - 5 ปี)	- เพื่อลดอัตราป่วยที่เกิดจากโรคอุจจาระร่วงโรครักษาเป็นพิษและโรคมือ เท้า ปากในเด็กอายุ 0 - 5 ปี - เพื่อพัฒนาระบบการเฝ้าระวังป้องกันโรคอุจจาระร่วง โรครักษาเป็นพิษและโรคมือ เท้า ปาก ในเด็กอายุ 0 - 5 ปีให้มีประสิทธิภาพประสิทธิผลมากขึ้น	- อัตราป่วยโรคอุจจาระร่วงเฉียบพลัน ในเด็กอายุต่ำกว่า 5 ปี น้อยกว่าค่ามัธยฐาน 5 ปีย้อนหลัง	- จัดประชุมชี้แจงและแต่งตั้งคณะกรรมการดำเนินงาน และสร้างเครือข่ายเฝ้าระวังป้องกัน ควบคุมโรคอุจจาระร่วง โรครักษาเป็นพิษ และโรคมือ เท้า ปาก - จัดตั้งศูนย์ตอบโต้ภาวะฉุกเฉิน และไลน์กลุ่ม กรณีโรคอุจจาระร่วง โรครักษาเป็นพิษ และ โรคมือ เท้า ปาก ในศูนย์พัฒนาเด็กเล็ก เด็กอายุ 0-5 ปี	- ผู้ปกครองเด็กอายุ 0-5 ปี ในศูนย์พัฒนาเด็กเล็ก จำนวน 50คน - ผู้ปกครองเด็กอายุ 0-5 ปี ในศูนย์พัฒนาเด็กพิเศษ จำนวน 10 คน - ครูประจำศูนย์พัฒนาเด็กเล็กและศูนย์พัฒนาเด็กพิเศษ จำนวน 7 คน	ศูนย์พัฒนาเด็กเล็ก ในพื้นที่รับผิดชอบ	ตุลาคม 2565 - กันยายน 2566	8,120 บาท	งบกองทุนหลักประกันสุขภาพ อบต.ยี่งอ	ฝ่ายเวชปฏิบัติ ครอบครัวยุทธและชุมชน โรงพยาบาล ยี่งอเฉลิมพระเกียรติ ๘๐ พรรษา

## แผนปฏิบัติการประจำปีงบประมาณ 2566

ประเด็นยุทธศาสตร์กระทรวงสาธารณสุขที่ 1. ส่งเสริมสุขภาพป้องกันโรคและคุ้มครองผู้บริโภคเป็นเลิศ (PP & P Excellence)

แผนงานกระทรวงสาธารณสุขที่ 3. การป้องกันควบคุมโรคและลดปัจจัยเสี่ยงด้านสุขภาพ

ประเด็นยุทธศาสตร์จังหวัดนราธิวาสที่ 2. ส่งเสริมสุขภาพและป้องกันโรคให้คนนราธิวาสทุกกลุ่มวัยมีความสุขตามบริบทของพื้นที่

แผนงานจังหวัดที่ 6. การป้องกันควบคุมโรคและลดปัจจัยเสี่ยงด้านสุขภาพ

ประเด็นยุทธศาสตร์โรงพยาบาล 2. ส่งเสริมสุขภาพป้องกันโรคและคุ้มครองผู้บริโภคเป็นเลิศ

แผนงานที่ 2 การส่งเสริม ป้องกัน และลดปัจจัยเสี่ยงด้านสุขภาพกลุ่มโรคที่ป้องกันได้ร่วมกับภาคีเครือข่าย

ลำดับที่ / รหัส โครงการ	ชื่อโครงการ	วัตถุประสงค์	ตัวชี้วัด	กิจกรรม	กลุ่มเป้าหมาย	สถานที่ดำเนินการ	ระยะเวลาดำเนินการ	งบประมาณ	แหล่งงบประมาณ	หน่วยงาน/กลุ่มงานรับผิดชอบ
รพ.05-66-0103-0206-0202-21/04	โครงการรวมพลคนรักลูก	- เพื่อส่งเสริมความรู้ในการดูแลสุขภาพเด็กแรกเกิด-5 ปีแก่ผู้ปกครอง/ผู้ดูแลเด็ก	- เด็ก 0-5 ปีได้รับการประเมินภาวะโภชนาการมากกว่าร้อยละ 90 - เด็ก 0-5 ปี สูงดีสมส่วน > ร้อยละ 64 - ร้อยละภาวะโลหิตจางในเด็ก 6-12 เดือน < ร้อยละ 20 - เด็ก 0-5 ปี มีพัฒนาการสมวัยมากกว่าร้อยละ 80 - อัตราความคลอบคลุมการได้รับวัคซีนขั้นพื้นฐานในอายุ 0-5 ปี ร้อยละ 90	- ให้ความรู้ผู้ปกครอง/ผู้ดูแลเด็ก 0-5 ปี ในเรื่อง - โภชนาการ - อนามัยช่องปาก - พัฒนาการ และวัคซีนพื้นฐานในเด็กแรกเกิด- 5ปี - ภาวะโลหิตจางในเด็ก - ติดตามเด็ก 0-5 ปี ที่มีภาวะทุพโภชนาการและเด็กที่มีภาวะโลหิตจาง โดยมีกิจกรรม - ติดตามซั่งน้ำหนัก/ วัดส่วนสูงทุก 1 เดือน - สานิตอาหารสมส่วนและเพิ่มธาตุเหล็ก - จ่ายยาเสริมธาตุเหล็กในเด็กที่มีภาวะโลหิตจาง - ออกให้บริการฉีดวัคซีนแก่กลุ่มเป้าหมายที่ไม่ได้รับวัคซีนตามเกณฑ์เชิงรุก	ผู้ปกครอง/ผู้ดูแลเด็กจำนวน 100 คน	อำเภอเมือง	ต.ค. 2565 – ก.ย. 2566	36,800 บาท	งบกองทุนหลักประกันสุขภาพ อบต.ยี่งอ	ฝ่ายเวชปฏิบัติ ครอบครัวยุทธและชุมชน โรงพยาบาล ยี่งอเฉลิมพระเกียรติ ๘๐ พรรษา

## แผนปฏิบัติการประจำปีงบประมาณ 2566

ประเด็นยุทธศาสตร์กระทรวงสาธารณสุขที่ 1. ส่งเสริมสุขภาพป้องกันโรคและคุ้มครอง ผู้บริโภคเป็นเลิศ (PP & P Excellence)

แผนงานกระทรวงสาธารณสุขที่ 1. การพัฒนาคุณภาพชีวิตคนไทยทุกกลุ่มวัย (ด้านสุขภาพ)

ประเด็นยุทธศาสตร์จังหวัดนราธิวาสที่ 2. ส่งเสริมสุขภาพและป้องกันโรคให้คนนราธิวาสทุก กลุ่มวัยให้มีสุขภาพะตามบริบทของพื้นที่

แผนงานจังหวัดที่ 6.การป้องกันควบคุมโรคและลดปัจจัยเสี่ยงด้านสุขภาพ

ประเด็นยุทธศาสตร์โรงพยาบาล.ที่ 2. ส่งเสริมสุขภาพป้องกันโรคและคุ้มครองผู้บริโภคเป็นเลิศ

แผนงานที่ แผนงานที่ 2 การส่งเสริม ป้องกัน และลดปัจจัยเสี่ยงด้านสุขภาพกลุ่มโรคที่ป้องกันได้ร่วมกับภาคีเครือข่าย

ลำดับที่ / รหัส โครงการ	ชื่อโครงการ	วัตถุประสงค์	ตัวชี้วัด	กิจกรรม	กลุ่ม เป้าหมาย	สถานที่ ดำเนินการ	ระยะเวลา ดำเนินการ	งบประมาณ	แหล่ง งบประมาณ	หน่วยงาน/กลุ่มงาน รับผิดชอบ
รพ.05-66-0101-0206-0202-21/05	โครงการ สกัด ดารุง กลุ่ม เสี่ยง/ผู้ป่วย DM/HT เปลี่ยน พฤติกรรมใหม่ อย่างยั่งยืน	1. เพื่อให้ประชาชนกลุ่ม เสี่ยงโรคเรื้อรังสามารถ ปรับเปลี่ยนพฤติกรรม สุขภาพได้ถูกต้อง 2. เพื่อ แลกเปลี่ยน เรียนรู้ ประสบการณ์ ระหว่างผู้ป่วย ญาติ และผู้รับผิดชอบงาน คลินิกโรคเรื้อรัง	1.ร้อยละของ กลุ่มเป้าหมายสามารถ ปรับเปลี่ยนพฤติกรรม สุขภาพ 3. ร้อยละผู้ป่วยโรคไม่ ติดต่อเรื้อรัง จากกลุ่ม เสี่ยงเป็นกลุ่มปกติ ร้อย ละ 10 4. ร้อยละผู้ป่วยโรคไม่ ติดต่อเรื้อรัง จากกลุ่ม ป่วยเป็นกลุ่มปกติ ร้อยละ 4	1. ประเมินภาวะสุขภาพ กลุ่มเสี่ยงHT/DM 2. ประเมินพฤติกรรมด้าน สุขภาพ 3. จัดกิจกรรมให้ความรู้ แก่กลุ่มเสี ยง HT/DM เรื่อง ความรู้เรื่องโรคไม่ ติดต่อเรื้อรัง NCDs และ โรคอ้วน ลงพุง 4. รับสมัครผู้สนใจเข้า อบรมการปรับเปลี่ยน พฤติกรรมสุขภาพ ลดอ้วน ลดเสี ยง ลดโรค จัดประชุมเชิงปฏิบัติการ เรื่องการเสริมพลังในกลุ่ม ประชาชนกลุ่ม ป่วย โรคเบาหวานและความดัน โลหิตสูง	1.ประชาชนกลุ่ม เสี่ยงโรคเรื้อรังใน อำเภอยิ่งอ จำนวน 100 คน 2.ประชาชนกลุ่ม ป่วยโรคเรื้อรังใน อำเภอยิ่งอ จำนวน 100 คน	โรงพยาบาลยิ่งอ เฉลิมพระเกียรติ	ตุลาคม 2565 - สิงหาคม 2566	75,760 บาท	เงิน งบประมาณ ประจำปี	NCD

## แผนปฏิบัติการประจำปีงบประมาณ 2566

ประเด็นยุทธศาสตร์กระทรวงสาธารณสุขที่ 1. ส่งเสริมสุขภาพป้องกันโรคและคุ้มครอง ผู้บริโภคเป็นเลิศ (PP & P Excellence)

แผนงานกระทรวงสาธารณสุขที่ 3. การป้องกันควบคุมโรคและลดปัจจัยเสี่ยงด้านสุขภาพ

ประเด็นยุทธศาสตร์จังหวัดนราธิวาสที่ 2. ส่งเสริมสุขภาพและป้องกันโรคให้คนนราธิวาสทุก กลุ่มวัยให้มีสุขภาพะตามบริบทของพื้นที่

แผนงานจังหวัดที่ 8. การสร้างความรอบรู้ด้านสุขภาพ

ประเด็นยุทธศาสตร์โรงพยาบาล.ที่ 2. ส่งเสริมสุขภาพป้องกันโรคและคุ้มครองผู้บริโภคเป็นเลิศ

แผนงานที่ 3 พัฒนาสื่อ Digital เพื่อสร้างเสริมสุขภาพ

ลำดับที่ / รหัส โครงการ	ชื่อโครงการ	วัตถุประสงค์	ตัวชี้วัด	กิจกรรม	กลุ่มเป้าหมาย	สถานที่ดำเนินการ	ระยะเวลาดำเนินการ	งบประมาณ	แหล่งงบประมาณ	หน่วยงาน/กลุ่มงานรับผิดชอบ
รพ.05-66-0103-0208-0203-21/06	พัฒนาสื่อดิจิทัลเพื่อการส่งเสริมสุขภาพ ป้องกันโรคแลพภัยสุขภาพ	เพื่อพัฒนารูปแบบสื่อดิจิทัลทางการแพทย์แลพสาธารณสุข	ร้อยละผลงานสื่อดิจิทัลที่ได้รับการเผยแพร่ ร้อยละ 100	1. พัฒนาศักยภาพผู้ผลิตสื่อ 2. พัฒนารูปแบบและเทคนิคการนำเสนอ	บุคลากรโรงพยาบาล	โรงพยาบาลยี่งอเฉลิมพระเกียรติ ๘๐ พรรษา	ตุลาคม 2565 – กันยายน 2566	13,500	โสตทัศน	

## แผนปฏิบัติการประจำปีงบประมาณ 2566

ประเด็นยุทธศาสตร์กระทรวงสาธารณสุขที่ 1. ส่งเสริมสุขภาพป้องกันโรคและคุ้มครองผู้บริโภคเป็นเลิศ (PP & P Excellence)

แผนงานกระทรวงสาธารณสุขที่ 4. การบริหารจัดการสิ่งแวดล้อม

ประเด็นยุทธศาสตร์จังหวัดนราธิวาสที่ 2. ส่งเสริมสุขภาพและป้องกันโรคให้คนนราธิวาสทุก กลุ่มวัยให้มีสุขภาพตามบริบทของพื้นที่

แผนงานจังหวัดที่ 7. พัฒนาคุณภาพชีวิตผู้สูงอายุ(ชราธิวาส)

ประเด็นยุทธศาสตร์ คป.สอ.ที่ 2. ส่งเสริมสุขภาพป้องกันโรคและคุ้มครองผู้บริโภคเป็นเลิศ

แผนงานที่ 4 พัฒนาสิ่งแวดล้อมสู่องค์กรต้นแบบรมณีสถาน

ลำดับที่ / รหัสโครงการ	ชื่อโครงการ	วัตถุประสงค์	ตัวชี้วัด	กิจกรรม	กลุ่มเป้าหมาย	สถานที่ดำเนินการ	ระยะเวลาดำเนินการ	งบประมาณ	แหล่งงบประมาณ	หน่วยงาน/กลุ่มงานรับผิดชอบ
รพ.05-66-0104-0207-0204-21/07	พัฒนาสิ่งแวดล้อมที่เอื้อต่อบริการสูงวัย สะดวก	- เพื่อสร้างสิ่งแวดล้อมที่เอื้ออาทรต่อผู้รับบริการสูงวัย - เพื่อปรับระบบใบริการผู้สูงวัยให้ สะดวกต่อการเข้าถึง	- ผ่านเกณฑ์การประเมินการดำเนินงานคลินิก ชราธิวาส - ระดับความพึงพอใจของผู้รับบริการมากกว่าร้อยละ 80 - อุบัติการณ์พลัดตกหกล้ม ในสถานบริการ ร้อยละ 0	- ปรับระบบการให้บริการที่สะดวก ลดขั้นตอนระยะเวลารอคอย - สร้างสิ่งแวดล้อมที่ดีและเหมาะสมต่อผู้รับบริการ - จัดให้มีสิ่งอำนวยความสะดวกในการรับบริการ	ผู้รับบริการสูงวัยในพื้นที่	สถานบริการสุขภาพ คป.สอ. ยี่งอ	ตุลาคม 2565 - มีนาคม 2566	35,000	เงินงบประมาณรายจ่ายประจำปี	คณะกรรมการพัฒนาระบบบริการ

## แผนปฏิบัติการประจำปีงบประมาณ 2566

ประเด็นยุทธศาสตร์กระทรวงสาธารณสุขที่ 2.บริการเป็นเลิศ (Service Excellence)

แผนงานกระทรวงสาธารณสุขที่ 6. การพัฒนาระบบบริการสุขภาพ

ประเด็นยุทธศาสตร์จังหวัดนราธิวาสที่ 1.พัฒนาระบบการบริการให้มีคุณภาพได้มาตรฐาน โดย บูรณาการภาคีเครือข่ายทุกภาคส่วน

แผนงานจังหวัดที่ 2. พัฒนาระบบบริการสุขภาพ (Service Plan) และการแพทย์ฉุกเฉิน

ประเด็นยุทธศาสตร์โรงพยาบาล.ที่ 3. บริการเป็นเลิศ

แผนงานที่ 5 พัฒนาระบบบริการสุขภาพ

ลำดับที่ / รหัสโครงการ	ชื่อโครงการ	วัตถุประสงค์	ตัวชี้วัด	กิจกรรม	กลุ่มเป้าหมาย	สถานที่ดำเนินการ	ระยะเวลาดำเนินการ	งบประมาณ	แหล่งงบประมาณ	หน่วยงาน/กลุ่มงานรับผิดชอบ
รพ.05-66-0206-0203-0305-21/08	มหกรรมตรวจคัดกรองภาวะแทรกซ้อนผู้ป่วยเบาหวานและคัดกรองผู้ป่วยเบาหวานและคัดกรองความดันโลหิตสูง คป.สอ.เชียงใหม่ ปี 2566	- เพื่อให้ผู้ป่วยเบาหวานและความดันโลหิตสูงได้รับการคัดกรองภาวะแทรกซ้อน - เพื่อให้ผู้ป่วยเบาหวานและความดันโลหิตสูงที่มีภาวะแทรกซ้อนได้รับการรักษาตามแนวทางที่ถูกต้องอย่างรวดเร็ว	- ผู้ป่วยเบาหวานได้รับการคัดกรองภาวะแทรกซ้อนร้อยละ 60 - ผู้ป่วยความดันโลหิตสูงได้รับการคัดกรองภาวะแทรกซ้อนร้อยละ 60 - ลดอัตราการเกิดภาวะแทรกซ้อนในผู้ป่วย ≤ 2	- คัดกรองผู้ป่วยเบาหวาน/ความดันโลหิตสูงกลุ่มเป้าหมายและตรวจคัดกรองภาวะแทรกซ้อน - กิจกรรมตลาดนัดเพื่อสุขภาพกับกิจกรรมชีวิตยืนยาว สุขภาพดี มีความสุขกับเบาหวาน	- ผู้ป่วยเบาหวาน/ความดันโลหิตสูงในเขตอำเภอเชียงใหม่ จำนวน 500 ราย - ผู้รับบริการเข้าร่วมกิจกรรมชีวิตยืนยาว สุขภาพดี มีความสุขกับเบาหวานจำนวน 50 ราย	คลินิก NCD โรงพยาบาลเชียงใหม่เฉลิมพระเกียรติ ๘๐ พรรษา	มกราคม – มีนาคม 2566	326,221 บาท	เงินงบประมาณรายจ่ายประจำปี	NCD

## แผนปฏิบัติการประจำปีงบประมาณ 2566

ประเด็นยุทธศาสตร์กระทรวงสาธารณสุขที่ 2.บริการเป็นเลิศ (Service Excellence)

แผนงานกระทรวงสาธารณสุขที่ 6. การพัฒนาระบบบริการสุขภาพ

ประเด็นยุทธศาสตร์จังหวัดนราธิวาสที่ 1.พัฒนาระบบการบริการให้มีคุณภาพได้มาตรฐาน โดย บูรณาการภาคีเครือข่ายทุกภาคส่วน

แผนงานจังหวัดที่ 2. พัฒนาระบบบริการสุขภาพ (Service Plan) และการแพทย์ฉุกเฉิน

ประเด็นยุทธศาสตร์โรงพยาบาล.ที่ 3. บริการเป็นเลิศ

แผนงานที่ 5 พัฒนาระบบบริการสุขภาพ

ลำดับที่ / รหัสโครงการ	ชื่อโครงการ	วัตถุประสงค์	ตัวชี้วัด	กิจกรรม	กลุ่มเป้าหมาย	สถานที่ดำเนินการ	ระยะเวลาดำเนินการ	งบประมาณ	แหล่งงบประมาณ	หน่วยงาน/กลุ่มงานรับผิดชอบ
รพ.05-66-0206-0207-0305-21/09	พัฒนาคลินิกสูงวัยสะดวก	- เพื่อให้ผู้สูงอายุได้รับบริการตามมาตรฐานแบบองค์รวม - เพื่อลดระยะเวลาและขั้นตอนการรับบริการ	- คลินิกสูงวัยสะดวกผ่านเกณฑ์การประเมินระดับดีมาก - ลดระยะเวลารอคอยและขั้นตอนการรับบริการ	- จัดคลินิกบริการสูงวัยสะดวกแบบ one stop service - จัดบริการในรูปแบบคลินิกสูงวัย ใกล้บ้านใกล้ใจ	- ผู้รับบริการคลินิกสูงวัย คป.สอ.ยิ่งอ	สถานบริการคป.สอ.ยิ่งอ	ตุลาคม 2565 - กันยายน 2566	ไม่มีงบประมาณ	-	คลินิกสูงอายุ

## แผนปฏิบัติการประจำปีงบประมาณ 2566

ประเด็นยุทธศาสตร์กระทรวงสาธารณสุขที่ 2.บริการเป็นเลิศ (Service Excellence)

แผนงานกระทรวงสาธารณสุขที่ 6. การพัฒนาระบบบริการสุขภาพ

ประเด็นยุทธศาสตร์จังหวัดนราธิวาสที่ 2. ส่งเสริมสุขภาพและป้องกันโรคให้คนนราธิวาสทุก กลุ่มวัยให้มีสุขภาพะตามบริบทของพื้นที่

แผนงานจังหวัดที่ 7. พัฒนาคุณภาพชีวิตผู้สูงอายุ (ชราธิวาส)

ประเด็นยุทธศาสตร์โรงพยาบาล.ที่ 3. บริการเป็นเลิศ

แผนงานที่ 5 พัฒนาระบบบริการสุขภาพ

ลำดับที่ / รหัส โครงการ	ชื่อโครงการ	วัตถุประสงค์	ตัวชี้วัด	กิจกรรม	กลุ่ม เป้าหมาย	สถานที่ ดำเนินการ	ระยะเวลา ดำเนินการ	งบประมาณ	แหล่ง งบประมาณ	หน่วยงาน/กลุ่มงาน รับผิดชอบ
รพ.05-66-0206-0207-0305-21/10	โครงการส่งเสริมสุขภาพชราธิวาส อำเภอเยื่อ งบประมาณ 2566	<ul style="list-style-type: none"> <li>- เพื่อให้มีการจัดตั้ง ศูนย์สูงวัยระดับอำเภอ</li> <li>- เพื่อให้ผู้สูงอายุได้รับการคัดกรองตามเกณฑ์มาตรฐานคลินิก</li> <li>- เพื่อดำเนินกิจกรรมที่ตอบสนองต่อปัญหา และความต้องการของผู้สูงอายุ ทั้งในด้าน สุขภาพ สังคม และ สวัสดิการ</li> </ul>	<ul style="list-style-type: none"> <li>- อำเภอมีการจัดตั้ง ศูนย์สูงวัยชุมชน 1 แห่ง</li> <li>- สถานบริการ มีการ เนินงานคลินิกชราธิวาส ผ่านเกณฑ์ระดับร้อยละ 50</li> <li>- ร้อยละ 50 ชมรม ผู้สูงอายุผ่านเกณฑ์ คุณภาพ</li> </ul>	<ul style="list-style-type: none"> <li>- จัดตั้งศูนย์สูงวัยชุมชน</li> <li>- พัฒนาการดำเนินงาน คลินิกผู้สูงอายุคุณภาพ</li> <li>- พัฒนาการดำเนินงาน ชมรมผู้สูงอายุผ่านเกณฑ์ คุณภาพ</li> </ul>	<ul style="list-style-type: none"> <li>- ผู้รับผิดชอบงาน ผู้สูงอายุ คป.สอ.เยื่อ 16 คน</li> <li>- ผู้สูงอายุ จำนวน 2,000 คน</li> <li>- ผู้สูงอายุในชมรม จำนวน 240 คน</li> </ul>	<ul style="list-style-type: none"> <li>- สสอ.เยื่อ</li> <li>- หน่วยบริการ ระดับตำบลใน อำเภอเยื่อ</li> <li>- ชมรมผู้สูงอายุ แต่ละแห่ง</li> </ul>	<ul style="list-style-type: none"> <li>พฤศจิกายน 2565 - กันยายน 2566</li> <li>เมษายน 2566</li> </ul>	<ul style="list-style-type: none"> <li>50,000 บาท</li> <li>127,310 บาท</li> <li>77,920 บาท</li> </ul>	<ul style="list-style-type: none"> <li>งบประมาณ รายจ่าย ประจำปี</li> </ul>	<ul style="list-style-type: none"> <li>สสอ.เยื่อ</li> </ul>



## แผนปฏิบัติการประจำปีงบประมาณ 2566

ประเด็นยุทธศาสตร์กระทรวงสาธารณสุขที่ 4. บริหารเป็นเลิศด้วยธรรมาภิบาล (Governance Excellence)

แผนงานกระทรวงสาธารณสุขที่ 11. การพัฒนาระบบธรรมาภิบาลและองค์กรคุณภาพ

ประเด็นยุทธศาสตร์จังหวัดนราธิวาสที่ 5. พัฒนาระบบการบริหารจัดการด้านสุขภาพให้มี ประสิทธิภาพ ด้วยระบบธรรมาภิบาล

แผนงานจังหวัดที่ 11. พัฒนาระบบบริหารจัดการด้วยธรรมาภิบาลและองค์กรคุณภาพ

ประเด็นยุทธศาสตร์โรงพยาบาล.ที่ 3. บริการเป็นเลิศ

แผนงานที่ 6 พัฒนาระบบคุณภาพการบริการสู่มาตรฐานสากล

ลำดับที่ / รหัส โครงการ	ชื่อโครงการ	วัตถุประสงค์	ตัวชี้วัด	กิจกรรม	กลุ่ม เป้าหมาย	สถานที่ ดำเนินการ	ระยะเวลา ดำเนินการ	งบประมาณ	แหล่ง งบประมาณ	หน่วยงาน/กลุ่มงาน รับผิดชอบ
รพ. 05-66-0411-0511-0306-21/11	พัฒนาคุณภาพ โรงพยาบาล อย่างต่อเนื่อง และยั่งยืน	1. เพื่อพัฒนาระบบ บริการ ให้มีคุณภาพ มาตรฐานตาม กระบวนการคุณภาพ มาตรฐาน HA อย่าง ต่อเนื่องและยั่งยืน	1. โรงพยาบาลผ่านการ รับรองมาตรฐาน โรงพยาบาลและบริการ สุขภาพ (Reaccreditation HA ครั้งที่ 3)	1. อบรมพัฒนาศักยภาพ บุคลากรด้านคุณภาพตาม มาตรฐาน HA 2. อบรมเชิงปฏิบัติการ การพัฒนาคุณภาพและ การรับบริการเยี่ยมสำรวจ เพื่อเฝ้าระวังในระยะเวลา 1 ปี หลังการรับรอง 3. กิจกรรมทบทวน 12 กิจกรรม	บุคลากร โรงพยาบาลยี่งอ เฉลิมพระเกียรติ ๘๐ พรรษา จำนวน 168 คน ทีมอาจารย์จาก สรพ.	โรงพยาบาลยี่งอ เฉลิมพระเกียรติ ๘๐ พรรษา	ตุลาคม 2565- กันยายน 2566	190,800 บาท	งบประมาณ รายจ่าย ประจำปี	HA

## แผนปฏิบัติการประจำปีงบประมาณ 2566

ประเด็นยุทธศาสตร์กระทรวงสาธารณสุขที่ 4. บริหารเป็นเลิศด้วยธรรมาภิบาล (Governance Excellence)

แผนงานกระทรวงสาธารณสุขที่ 11. การพัฒนาระบบธรรมาภิบาลและองค์กรคุณภาพ

ประเด็นยุทธศาสตร์จังหวัดนราธิวาสที่ 5. พัฒนาระบบการบริหารจัดการด้านสุขภาพให้มี ประสิทธิภาพ ด้วยระบบธรรมาภิบาล

แผนงานจังหวัดที่ 11. พัฒนาระบบบริหารจัดการด้วยธรรมาภิบาลและองค์กรคุณภาพ

ประเด็นยุทธศาสตร์โรงพยาบาล.ที่ 3. บริการเป็นเลิศ

แผนงานที่ 6 พัฒนาระบบคุณภาพการบริการสู่มาตรฐานสากล

ลำดับที่ / รหัส โครงการ	ชื่อโครงการ	วัตถุประสงค์	ตัวชี้วัด	กิจกรรม	กลุ่ม เป้าหมาย	สถานที่ ดำเนินการ	ระยะเวลา ดำเนินการ	งบประมาณ	แหล่งงบประมาณ	หน่วยงาน/กลุ่ม งานรับผิดชอบ
รพ. 05-66-0411-0511-0306-21/12	แลกเปลี่ยน เรียนรู้วิชาการ คปสอ. ยี่งอ	- เพื่อจัดเวทีแลกเปลี่ยน เรียนรู้ผลงานวิชาการ ของหน่วยบริการระดับ คปสอ. ระดับจังหวัดและ เขต	- ร้อยละของหน่วยงาน สาธารณสุขมีผลงาน วิชาการรูปแบบ R2R ร้อยละ 80 - ร้อยละหน่วยบริการ ส่งผลงานเข้าประกวด ตามประเภทที่กำหนด ร้อยละ 80	- จัดอบรมเชิงปฏิบัติการ ติดตามการพัฒนาคุณภาพ R2R - ประกวดผลงานวิชาการ ระดับ คปสอ. ยี่งอ	- สถานบริการ และบุคลากร คปสอ. ยี่งอ	รพ. ยี่งอเฉลิม พระเกียรติ ๘๐ พรรษา	กรกฎาคม 65	231,000 บาท	งบประมาณรายจ่าย ประจำปี	ศูนย์คุณภาพ

**แผนปฏิบัติการประจำปีงบประมาณ 2566**

ประเด็นยุทธศาสตร์กระทรวงสาธารณสุขที่ 4. บริหารเป็นเลิศด้วยธรรมาภิบาล (Governance Excellence)

แผนงานกระทรวงสาธารณสุขที่ 11.การพัฒนาธรรมาภิบาลและองค์กรคุณภาพ

ประเด็นยุทธศาสตร์จังหวัดนราธิวาสที่ 5.พัฒนาระบบการบริหารจัดการด้านสุขภาพให้มี ประสิทธิภาพ ด้วยระบบธรรมาภิบาล

แผนงานจังหวัดที่ 11.พัฒนาระบบบริหารจัดการด้วยธรรมาภิบาลและองค์กรคุณภาพ

ประเด็นยุทธศาสตร์โรงพยาบาล.ที่ 3. บริการเป็นเลิศ

แผนงานที่ 6 พัฒนาระบบคุณภาพการบริการสู่มาตรฐานสากล

ลำดับที่ / รหัส โครงการ	ชื่อโครงการ	วัตถุประสงค์	ตัวชี้วัด	กิจกรรม	กลุ่ม เป้าหมาย	สถานที่ ดำเนินการ	ระยะเวลา ดำเนินการ	งบประมาณ	แหล่งงบประมาณ	หน่วยงาน/กลุ่ม งานรับผิดชอบ
รพ. 05-66-0411-0511-0306-21/13	พัฒนาระบบบริหารจัดการเครื่องมือให้ปลอดภัยแก่ผู้รับบริการและผู้ให้บริการอย่างมีประสิทธิภาพ	1. เพื่อให้บุคลากรทางการแพทย์สามารถใช้เครื่องมือพิเศษต่างๆ ได้อย่างถูกต้อง 2.เพื่อให้โรงพยาบาลมีเครื่องมือทางการแพทย์ที่ปลอดภัยได้มาตรฐานและมีประสิทธิภาพ	1. ร้อยละบุคลากรทางการแพทย์ 100% ผู้ใช้เครื่องมือพิเศษต่างๆ เข้าร่วมอบรม ≥80 2. ร้อยละบุคลากรทางการแพทย์สามารถใช้เครื่องมือพิเศษต่างๆ ได้อย่างถูกต้อง 100 3. ร้อยละเครื่องมือแพทย์ที่จำเป็นสอบเทียบผ่านมาตรฐาน ร้อยละ 100	1. อบรมเชิงปฏิบัติการการใช้เครื่องมือพิเศษได้แก่เครื่อง Defibrillator เครื่อง EKG และ เครื่อง Infusion Pump สำหรับบุคลากรทางการแพทย์ <b>กิจกรรมที่ 2.</b> ประชุมชี้แจงการบำรุงรักษาและสอบเทียบเครื่องมือทางการแพทย์	1. บุคลากรทางการแพทย์ จำนวน 80 คน 3. บุคลากรผู้เสียหายจากสนส. 4.เจ้าหน้าที่สอบเทียบเครื่องมือ จำนวน 50 คน 5. ผู้รับผิดชอบงานเครื่องมือของ รพ.สต.จำนวน 12 คน รวมทั้งหมด คน	รพ.ยี่งอ	พ.ย. 2565-กันยายน 2566	10,400 บาท  30,000 บาท	งบประมาณรายจ่ายประจำปี	ทีมเครื่องมือ รพ.ยี่งอ

## แผนปฏิบัติการประจำปีงบประมาณ 2566

ประเด็นยุทธศาสตร์กระทรวงสาธารณสุขที่ 4. บริหารเป็นเลิศด้วยธรรมาภิบาล (Governance Excellence)

แผนงานกระทรวงสาธารณสุขที่ 11.การพัฒนาธรรมาภิบาลและองค์กรคุณภาพ

ประเด็นยุทธศาสตร์จังหวัดนราธิวาสที่ 5.พัฒนาระบบการบริหารจัดการด้านสุขภาพให้มี ประสิทธิภาพ ด้วยธรรมาภิบาล

แผนงานจังหวัดที่ 11.พัฒนาระบบบริหารจัดการด้วยธรรมาภิบาลและองค์กรคุณภาพ

ประเด็นยุทธศาสตร์โรงพยาบาล.ที่ 3. บริการเป็นเลิศ

แผนงานที่ 6 พัฒนาระบบคุณภาพการบริการสู่มาตรฐานสากล

ลำดับที่ / รหัสโครงการ	ชื่อโครงการ	วัตถุประสงค์	ตัวชี้วัด	กิจกรรม	กลุ่มเป้าหมาย	สถานที่ดำเนินการ	ระยะเวลาดำเนินการ	งบประมาณ	แหล่งงบประมาณ	หน่วยงาน/กลุ่มงานรับผิดชอบ
รพ. 05-66-0411-0511-0306-21/14	โครงการพัฒนาคุณภาพห้องปฏิบัติการสู่มาตรฐานสากล ปี 2566	๑.เพื่อพัฒนาระบบบริการ ให้มีคุณภาพมาตรฐานตามกระบวนการงานเทคนิคการแพทย์ อย่างต่อเนื่องและยั่งยืน	1.เครื่องมือสำคัญทางห้องปฏิบัติการได้รับการสอบเทียบร้อยละ 100 2.ห้องปฏิบัติการเทคนิคการแพทย์ผ่านการประเมินคุณภาพโดยคณะกรรมการตรวจติดตามภายในตามมาตรฐานงานเทคนิคการแพทย์ 2560 จังหวัดนราธิวาส 3.อัตราการปฏิเสธสิ่งส่งตรวจลดลง 4.ห้องปฏิบัติการเทคนิคการแพทย์ผ่านการประเมินคุณภาพ	1. รับการตรวจประเมินคุณภาพโดยองค์กรภายนอก EQA (The External Quality Assessment ) 2.สอบเทียบเครื่องมือสำคัญทางห้องปฏิบัติการเทคนิคการแพทย์ 3 รับการตรวจติดตามภายในของห้องปฏิบัติการเทคนิคการแพทย์ จากคณะกรรมการตรวจติดตามภายในตามมาตรฐานงานเทคนิคการแพทย์ 2560 จังหวัดนราธิวาส 4.	บุคลากรโรงพยาบาลยี่งอเฉลิมพระเกียรติ ๘๐ พรรษา จำนวน 168 คน	โรงพยาบาลยี่งอเฉลิมพระเกียรติ ๘๐ พรรษา	ตุลาคม 2565-กันยายน 2566	160,140 บาท	งบประมาณรายจ่ายประจำปี	ห้องชั้นสูตร

			<p>โดยองค์กรภายนอก EQA และ คณะกรรมการตรวจ ติดตามภายในตาม มาตรฐานงานเทคนิค การแพทย์ 2560 จังหวัดนราธิวาส</p>	<p>อบรมให้ความรู้เกี่ยวกับ การจัดเก็บส่งตรวจทาง ห้องปฏิบัติการทางการแพทย์ กิจกรรมที่ 5 เพิ่มสมรรถนะบุคลากร ทางห้องปฏิบัติการเทคนิค การแพทย์</p>						
--	--	--	---	---	--	--	--	--	--	--

## แผนปฏิบัติการประจำปีงบประมาณ 2566

ประเด็นยุทธศาสตร์กระทรวงสาธารณสุขที่ 4. บริหารเป็นเลิศด้วยธรรมาภิบาล (Governance Excellence)

แผนงานกระทรวงสาธารณสุขที่ 11. การพัฒนาระบบธรรมาภิบาลและองค์กรคุณภาพ

ประเด็นยุทธศาสตร์จังหวัดนราธิวาสที่ 5. พัฒนาระบบการบริหารจัดการด้านสุขภาพให้มี ประสิทธิภาพ ด้วยระบบธรรมาภิบาล

แผนงานจังหวัดที่ 11. พัฒนาระบบบริหารจัดการด้วยธรรมาภิบาลและองค์กรคุณภาพ

ประเด็นยุทธศาสตร์โรงพยาบาล.ที่ 3. บริการเป็นเลิศ

แผนงานที่ 6 พัฒนาระบบคุณภาพการบริการสู่มาตรฐานสากล

ลำดับที่ / รหัส โครงการ	ชื่อโครงการ	วัตถุประสงค์	ตัวชี้วัด	กิจกรรม	กลุ่มเป้าหมาย	สถานที่ดำเนินการ	ระยะเวลาดำเนินการ	งบประมาณ	แหล่งงบประมาณ	หน่วยงาน/กลุ่มงานรับผิดชอบ
รพ. 05-66-0411-0511-0306-21/15	โครงการพัฒนาคุณภาพห้องรังสีวินิจฉัยสู่มาตรฐานสากล ปี 2566	1. เพื่อพัฒนาระบบบริการ ให้มีคุณภาพมาตรฐานตาม กระบวนการงานรังสีวินิจฉัยต่อเนื่องและยั่งยืน	1. เครื่องมือสำคัญทางห้องรังสีวินิจฉัยได้รับการสอบเทียบร้อยละ 100 2. ห้องรังสีวินิจฉัยผ่านการประเมินคุณภาพโดยคณะกรรมการตรวจติดตามภายใน จังหวัดนราธิวาส 3. ห้องรังสีวินิจฉัยผ่านการประเมินคุณภาพโดยองค์กรภายนอก EQA	1. รับการตรวจประเมินคุณภาพโดยองค์กรภายนอก EQA (The External Quality Assessment ) 2. สอบเทียบเครื่องมือสำคัญทางห้องปฏิบัติการห้องรังสีวินิจฉัย 3 รับการตรวจติดตามภายในของห้องรังสีวินิจฉัย จากคณะกรรมการตรวจติดตามภายในตามมาตรฐาน	บุคลากรโรงพยาบาลยี่งอ เฉลิมพระเกียรติ ๘๐ พรรษา จำนวน 198 คน	โรงพยาบาลยี่งอ เฉลิมพระเกียรติ ๘๐ พรรษา	ตุลาคม 2565-กันยายน 2566	150,140 บาท	งบประมาณรายจ่ายประจำปี	งานรังสีวินิจฉัย

## แผนปฏิบัติการประจำปีงบประมาณ 2566

ประเด็นยุทธศาสตร์กระทรวงสาธารณสุขที่ 4. บริหารเป็นเลิศด้วยธรรมาภิบาล (Governance Excellence)

แผนงานกระทรวงสาธารณสุขที่ 11. การพัฒนาระบบธรรมาภิบาลและองค์กรคุณภาพ

ประเด็นยุทธศาสตร์จังหวัดนราธิวาสที่ 5. พัฒนาระบบการบริหารจัดการด้านสุขภาพให้มี ประสิทธิภาพ ด้วยระบบธรรมาภิบาล

แผนงานจังหวัดที่ 11. พัฒนาระบบบริหารจัดการด้วยธรรมาภิบาลและองค์กรคุณภาพ

ประเด็นยุทธศาสตร์โรงพยาบาล.ที่ 3. บริการเป็นเลิศ

แผนงานที่ 6 พัฒนาระบบคุณภาพการบริการสู่มาตรฐานสากล

ลำดับที่ / รหัส โครงการ	ชื่อโครงการ	วัตถุประสงค์	ตัวชี้วัด	กิจกรรม	กลุ่ม เป้าหมาย	สถานที่ ดำเนินการ	ระยะเวลา ดำเนินการ	งบประมาณ	แหล่งงบประมาณ	หน่วยงาน/กลุ่ม งานรับผิดชอบ
รพ. 05-66-0411-0511-0306-21/16	พัฒนามาตรฐาน มาตรฐาน HA IT ชั้น 1	เพื่อพัฒนาระบบการทำงานและรับบริการ ประเมินตามมาตรฐาน HA IT	ผ่านการรับรอง มาตรฐาน HA IT ชั้น 1	1 พัฒนาศักยภาพ บุคลากรด้านการทำงาน บริการด้วยระบบ Smart Hospital 2. พัฒนาระบบโปรแกรม การดำเนินงานตาม มาตรฐาน HA-IT 3. พัฒนาระบบบริการตาม มาตรฐาน HA-IT	บุคลากร โรงพยาบาลยี่งอ เฉลิมพระเกียรติ ๘๐ พรรษา จำนวน 198 คน	โรงพยาบาลยี่งอ เฉลิมพระเกียรติ ๘๐ พรรษา	ตุลาคม 2565- กันยายน 2566	87,000	งบประมาณรายจ่าย ประจำปี	สารสนเทศ

## แผนปฏิบัติการประจำปีงบประมาณ 2566

ประเด็นยุทธศาสตร์กระทรวงสาธารณสุขที่ 3.บุคลากรเป็นเลิศ (People Excellence)

แผนงานกระทรวงสาธารณสุขที่ 10.การพัฒนากระบวนการจัดการกำลังคนด้านสุขภาพ

ประเด็นยุทธศาสตร์จังหวัดนราธิวาสที่ 4.พัฒนาระบบบริหารจัดการกำลังคนด้านสาธารณสุข ให้มีประสิทธิภาพ

แผนงานจังหวัดที่ 10.พัฒนาระบบบริหารจัดการกำลังคนด้านสุขภาพ

ประเด็นยุทธศาสตร์โรงพยาบาล ที่ 4. บุคลากรเป็นเลิศ

แผนงานที่ 7 พัฒนาศักยภาพบุคลากรในองค์กร

ลำดับที่ / รหัสโครงการ	ชื่อโครงการ	วัตถุประสงค์	ตัวชี้วัด	กิจกรรม	กลุ่มเป้าหมาย	สถานที่ดำเนินการ	ระยะเวลาดำเนินการ	งบประมาณ	แหล่งงบประมาณ	หน่วยงาน/กลุ่มงานรับผิดชอบ
รพ.05-66-0310-0410-0407-21/17	องค์กรแห่งความสุข สร้างคนดี มีจิตอาสา	- เพื่อเสริมสร้างความสุข และความผูกพันในองค์กร	- ค่าเฉลี่ยระดับความสุขของบุคลากร Happinometer มากกว่าร้อยละ 70	- ประชุมเชิงปฏิบัติการเรื่ององค์กรแห่งความสุข สร้างคนดีมีจิตอาสา	- บุคลากรโรงพยาบาลยี่งอ ๘๐ พรรษา จำนวน 198 คน	- รพ.ยี่งอเฉลิมพระเกียรติ ๘๐ พรรษา	กรกฎาคม 65	65,000 บาท	งบประมาณรายจ่ายประจำปี	ศูนย์คุณภาพ



## แผนปฏิบัติการประจำปีงบประมาณ 2566

ประเด็นยุทธศาสตร์กระทรวงสาธารณสุขที่ 3.บุคลากรเป็นเลิศ (People Excellence)

แผนงานกระทรวงสาธารณสุขที่ 10.การพัฒนาระบบบริหารจัดการกำลังคนด้านสุขภาพ

ประเด็นยุทธศาสตร์จังหวัดนราธิวาสที่ 4.พัฒนาระบบบริหารจัดการกำลังคนด้านสาธารณสุขให้มีประสิทธิภาพ

แผนงานจังหวัดที่ 10.พัฒนาระบบบริหารจัดการกำลังคนด้านสุขภาพ

ประเด็นยุทธศาสตร์โรงพยาบาล ที่ 4. บุคลากรเป็นเลิศ

แผนงานที่ 7 พัฒนาศักยภาพบุคลากรในองค์กร

ลำดับที่ / รหัส โครงการ	ชื่อโครงการ	วัตถุประสงค์	ตัวชี้วัด	กิจกรรม	กลุ่มเป้าหมาย	สถานที่ดำเนินการ	ระยะเวลาดำเนินการ	งบประมาณ	แหล่งงบประมาณ	หน่วยงาน/กลุ่มงานรับผิดชอบ
รพ.05-66-0310-0410-0407-21/18	ฟื้นฟูวิชาการตามสมรรถนะสู้องค์กรคุณภาพ	- เพื่อเพิ่มทักษะและศักยภาพบุคลากรทุกระดับตามมาตรฐานวิชาชีพ	- ร้อยละของบุคลากรกลุ่มเป้าหมายมีสมรรถนะตามเกณฑ์ที่กำหนด ร้อยละ 90	- อบรมเชิงปฏิบัติการช่วยฟื้นคืนชีพขั้นพื้นฐาน (Basic CPR) 2 รุ่น - อบรมเชิงปฏิบัติการช่วยฟื้นคืนชีพขั้นสูง ให้แก่ (Advanced CPR) 2 รุ่น - อบรมเชิงปฏิบัติการช่วยฟื้นคืนชีพทารกแรกเกิด (Neonatal Resuscitation CPR) 2 รุ่น - อบรมเชิงปฏิบัติการเรื่องซ้อมแผนอัคคีภัย - อบรมเชิงปฏิบัติการเรื่องซ้อมแผนอุบัติภัยหมู่	- บุคลากรโรงพยาบาลเย็งอ ๘๐ พรรษา จำนวน 198 คน	- รพ.เย็งอเฉลิมพระเกียรติ ๘๐ พรรษา	มกราคม 65  กุมภาพันธ์ 65  มีนาคม 65  เมษายน 65  พฤษภาคม 65	21,200 บาท  30,000 บาท  21,810 บาท  65,500 บาท  37,500 บาท	งบประมาณรายจ่ายประจำปี	ศูนย์คุณภาพ

				<ul style="list-style-type: none"> <li>- อบรมเชิงปฏิบัติการการควบคุมและการป้องกันการติดเชื้อ</li> <li>- อบรมป้องกันและระงับการแพร่เชื้อหรืออันตรายที่เกิดจากมูลฝอยติดเชื้อ</li> <li>- อบรมเชิงปฏิบัติการเรื่องการดำเนินงานการจัดบริการอาชีวอนามัยและเวชกรรมสิ่งแวดล้อม</li> <li>- อบรมพัฒนาศักยภาพบุคลากร เรื่องโรคอุบัติใหม่อุบัติซ้ำ</li> </ul>			มิถุนายน 65 กรกฎาคม 65 กรกฎาคม 65 มิถุนายน 65	37,500 บาท 11,500 บาท 40,000 บาท 39,700 บาท		
--	--	--	--	---	--	--	--	--	--	--

## แผนปฏิบัติการประจำปีงบประมาณ 2566

ประเด็นยุทธศาสตร์กระทรวงสาธารณสุขที่ 4 บริหารเป็นเลิศด้วยธรรมาภิบาล (Governance Excellence)

แผนงานกระทรวงสาธารณสุขที่ 11.การพัฒนาระบบธรรมาภิบาลและองค์กรคุณภาพ

ประเด็นยุทธศาสตร์จังหวัดนราธิวาสที่ 5. พัฒนาระบบการบริหารจัดการด้านสุขภาพให้มี ประสิทธิภาพ ด้วยระบบธรรมาภิบาล

แผนงานจังหวัดที่ 11.พัฒนาระบบบริหารจัดการด้วยธรรมาภิบาลและองค์กรคุณภาพ

ประเด็นยุทธศาสตร์โรงพยาบาล ที่ 5. บริการเป็นเลิศด้วยธรรมาภิบาล

แผนงานที่ 8 การพัฒนาระบบธรรมาภิบาลและความโปร่งใส

ลำดับที่ / รหัสโครงการ	ชื่อโครงการ	วัตถุประสงค์	ตัวชี้วัด	กิจกรรม	กลุ่มเป้าหมาย	สถานที่ดำเนินการ	ระยะเวลาดำเนินการ	งบประมาณ	แหล่งงบประมาณ	หน่วยงาน/กลุ่มงานรับผิดชอบ
รพ.05-66-0411-0511-0508-21/19	โครงการพัฒนาระบบคุณธรรมและความโปร่งใสในการดำเนินงาน คปสอ.ยี่งอ	<ul style="list-style-type: none"> <li>- เพื่อส่งเสริมการเรียนรู้ตามหลักคุณธรรม จริยธรรมและวินัยแก่บุคลากร</li> <li>- เพื่อป้องกันผลประโยชน์ทับซ้อนในหน่วยงาน</li> <li>- เพื่อเป็นมาตรการส่งเสริมให้หน่วยงานสามารถป้องกันการทุจริตได้อย่างมีประสิทธิภาพ</li> <li>- เพื่อแสดงเจตจำนงสุจริตของผู้บริหารหน่วยงาน</li> </ul>	<ul style="list-style-type: none"> <li>- ผู้เข้ารับการอบรมมีความรู้ความเข้าใจเกี่ยวกับหลักคุณธรรม จริยธรรม และวินัย</li> <li>มากกว่า ร้อยละ 80</li> <li>- หน่วยบริการผ่านการประเมินคุณธรรมและความโปร่งใสในการดำเนินงานของหน่วยงานภาครัฐ (ITA) ร้อยละ 90</li> <li>- ผู้บริหารมีการแสดงเจตจำนงสุจริตต่อบุคลากรและสาธารณชน ปีละ 1 ครั้ง</li> </ul>	<ul style="list-style-type: none"> <li>- เสริมสร้างความรู้เพื่อส่งเสริมคุณธรรม จริยธรรม และวินัยแก่บุคลากร</li> <li>- แลกเปลี่ยนเรียนรู้การป้องกันผลประโยชน์ทับซ้อน จิตพอเพียงต้านทุจริต</li> <li>- แสดงเจตจำนงสุจริตของผู้บริหาร</li> </ul>	<ul style="list-style-type: none"> <li>- บุคลากรใหม่ในคป.สอ. ยี่งอ จำนวน 50 คน</li> <li>- เจ้าหน้าที่โรงพยาบาล และรพสต. จำนวน 100 คน</li> <li>- เจ้าหน้าที่โรงพยาบาล และรพสต. จำนวน 100 คน</li> </ul>	โรงพยาบาลยี่งอ เฉลิมพระเกียรติ ๘๐ พรรษา	ตุลาคม 2565 - กันยายน 2566	29,750 บาท	งบประมาณรายจ่ายประจำปี	ฝ่ายบริหารงานทั่วไป โรงพยาบาลยี่งอเฉลิมพระเกียรติ ๘๐ พรรษา

## แผนปฏิบัติการประจำปีงบประมาณ 2566

ประเด็นยุทธศาสตร์กระทรวงสาธารณสุขที่ 4 บริหารเป็นเลิศด้วยธรรมาภิบาล (Governance Excellence)

แผนงานกระทรวงสาธารณสุขที่ 11.การพัฒนาธรรมาภิบาลและองค์กรคุณภาพ

ประเด็นยุทธศาสตร์จังหวัดนราธิวาสที่ 5. พัฒนาระบบการบริหารจัดการด้านสุขภาพให้มี ประสิทธิภาพ ด้วยระบบธรรมาภิบาล

แผนงานจังหวัดที่ 11.พัฒนาระบบบริหารจัดการด้วยธรรมาภิบาลและองค์กรคุณภาพ

ประเด็นยุทธศาสตร์โรงพยาบาล ที่ 5. บริการเป็นเลิศด้วยธรรมาภิบาล

แผนงานที่ 8 การพัฒนาระบบธรรมาภิบาลและความโปร่งใส

ลำดับที่ / รหัส โครงการ	ชื่อโครงการ	วัตถุประสงค์	ตัวชี้วัด	กิจกรรม	กลุ่ม เป้าหมาย	สถานที่ ดำเนินการ	ระยะเวลา ดำเนินการ	งบประมาณ	แหล่ง งบประมาณ	หน่วยงาน/กลุ่มงาน รับผิดชอบ
รพ.05-66-0411-0511-0508-21/20	องค์กรคุณธรรม	เพื่อพัฒนาโรงพยาบาล ให้เป็นองค์กรดีเด่นและ องค์กรต้นแบบ	เป็นต้นแบบองค์กรคุณธรรม อย่างน้อยระดับจังหวัด	1. ดำเนินงานพัฒนาด้าน คุณธรรมสู่เครือข่ายและ ชุมชนในพื้นที่ตามอัต ลักษณ์ที่กำหนด 2. จัดประชุมแลกเปลี่ยน เรียนรู้ “ ทำดีต้องมีแชร์ “ 3. นำเสนอผลงานวิชาการ ในที่ประชุมวิชาการ คุณธรรม เขต 12 4. นำเสนอผลงานวิชาการ ในที่ประชุมวิชาการ คุณธรรมกระทรวง สาธารณสุข 5. จัดตั้งกลุ่ม STRONG โรงพยาบาลยี่งอเฉลิมพระ เกียรติ 80 พรรษา	บุคลากร โรงพยาบาล 198 คน	โรงพยาบาลยี่งอ เฉลิมพระเกียรติ ๘๐ พรรษา	ตุลาคม 2565- กันยายน 2566	๘๘,๕๐๐ บาท	งบประมาณ รายจ่าย ประจำปี	ศูนย์คุณภาพ

## แผนปฏิบัติการประจำปีงบประมาณ 2566

ประเด็นยุทธศาสตร์กระทรวงสาธารณสุขที่ 4 บริหารเป็นเลิศด้วยธรรมาภิบาล (Governance Excellence)

แผนงานกระทรวงสาธารณสุขที่ 13.การบริหารจัดการด้านการเงินการคลัง

ประเด็นยุทธศาสตร์จังหวัดนราธิวาสที่ 5.พัฒนาระบบการบริหารจัดการด้านสุขภาพให้มี ประสิทธิภาพ ด้วยระบบธรรมาภิบาล

แผนงานจังหวัดที่ 12.การบริหารจัดการด้านการเงินการคลัง

ประเด็นยุทธศาสตร์โรงพยาบาลที่ 5. บริการเป็นเลิศด้วยธรรมาภิบาล

แผนงานที่ 9 การบริหารจัดการด้านการเงินการคลัง

ลำดับที่ / รหัสโครงการ	ชื่อโครงการ	วัตถุประสงค์	ตัวชี้วัด	กิจกรรม	กลุ่มเป้าหมาย	สถานที่ดำเนินการ	ระยะเวลาดำเนินการ	งบประมาณ	แหล่งงบประมาณ	หน่วยงาน/กลุ่มงานรับผิดชอบ
รพ.05-66-0413-0512-0509-21/21	โครงการเพิ่มประสิทธิภาพด้านการเงินการคลัง คป.สอ.ยี่งอ	<ul style="list-style-type: none"> <li>- เพื่อให้หน่วยบริการแม่ข่ายและลูกข่ายผ่านเกณฑ์ประเมินการตรวจสอบคุณภาพบัญชี</li> <li>- เพื่อเพิ่มประสิทธิภาพในการวิเคราะห์สถานการณ์ การเงิน การคลังของหน่วยบริการ</li> <li>- เพื่อเพิ่มประสิทธิภาพในการจัดเก็บรายได้ของหน่วยงาน</li> </ul>	<ul style="list-style-type: none"> <li>- รพ.ยี่งอฯ ประสบภาวะวิกฤติทางการเงินไม่เกินระดับ 4</li> <li>- หน่วยบริการผ่านเกณฑ์การประเมินระบบควบคุมภายในแต่ละมิติ ไม่น้อยกว่าร้อยละ 90</li> <li>- หน่วยบริการแม่ข่ายและลูกข่ายผ่านเกณฑ์ประเมินการตรวจสอบคุณภาพบัญชีทางอิเล็กทรอนิกส์ ร้อยละ 100</li> <li>- หน่วยบริการผ่านเกณฑ์การประเมินการจัดทำแผนเงินบำรุงและศูนย์จัดเก็บรายได้</li> </ul>	<ul style="list-style-type: none"> <li>- พัฒนาระบบการควบคุมภายในและการบริหารความเสี่ยง</li> <li>- พัฒนาศักยภาพด้านการเงินการคลังแก่เครือข่ายให้ถูกต้องตามหลักธรรมาภิบาล</li> </ul>	<ul style="list-style-type: none"> <li>- ผู้รับผิดชอบด้านการเงินการคลังของรพ.และคป.สอ.ยี่งอ จำนวน 70 คน</li> <li>- หัวหน้าฝ่ายหัวหน้าจุด รพ.ยี่งอฯ และผู้เกี่ยวข้อง จำนวน 50 คน</li> <li>- เจ้าหน้าที่โรงพยาบาล จำนวน 100 คน</li> </ul>	โรงพยาบาลยี่งอเฉลิมพระเกียรติ ๘๐ พรรษา	ตุลาคม 2565 - กันยายน 2566	43,600 บาท	งบประมาณรายจ่ายประจำปี	ฝ่ายบริหารงานทั่วไป โรงพยาบาลยี่งอเฉลิมพระเกียรติ ๘๐ พรรษา

